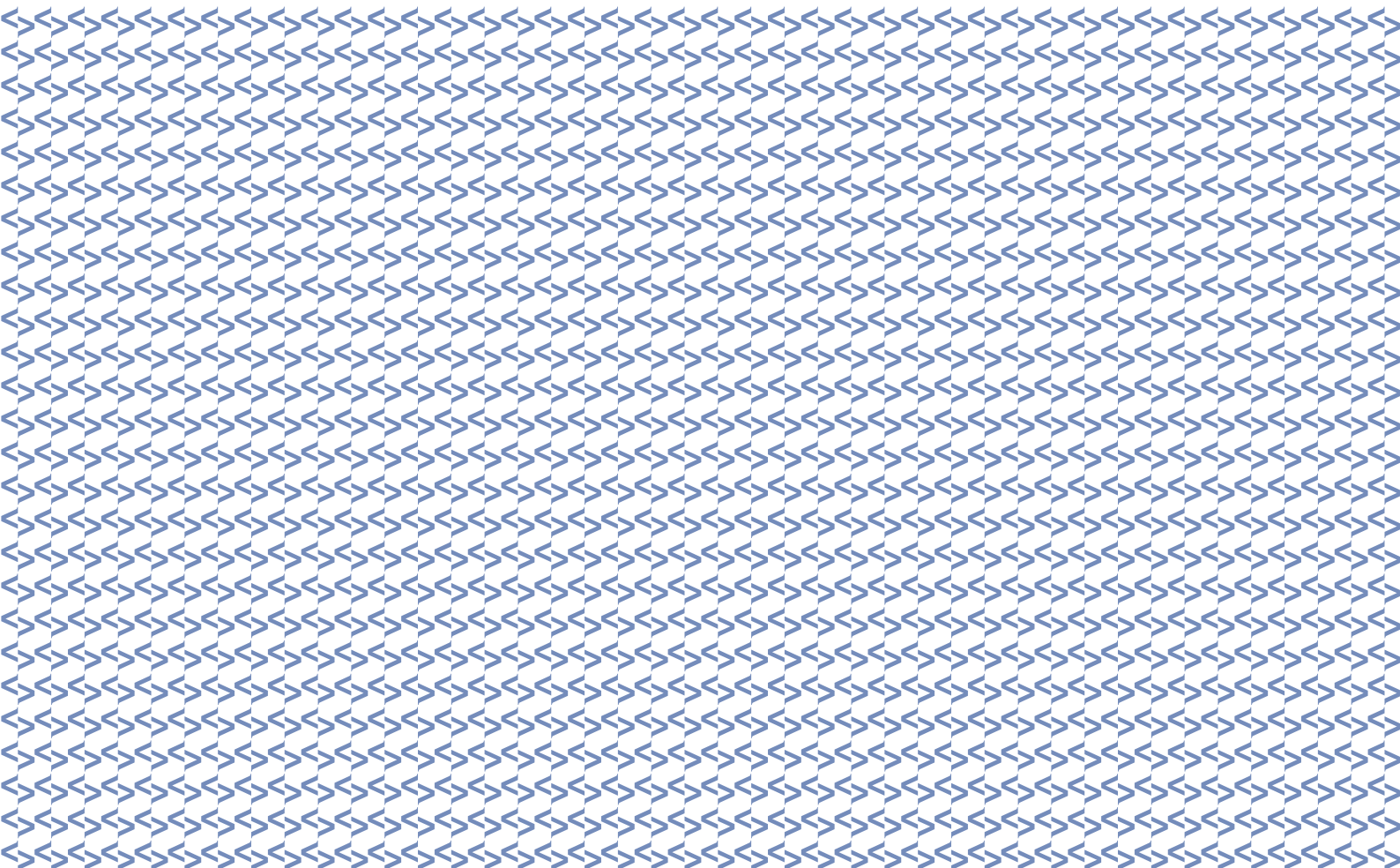


# VIVIUM

# HOME SOLUTIONS PLUS

Algemene voorwaarden



## ALGEMENE VOORWAARDEN VIVIUM HOME SOLUTIONS PLUS 2007

Dit contract is onderworpen aan de bepalingen van de wet van 25 juni 1992 op de landverzekeringsovereenkomst en op de daarop volgende koninklijke besluiten tot regeling van de verzekering tegen brand en andere gevaren voor wat de eenvoudige risico's betreft.

### INHOUDSOPGAVE

#### DEFINITIES

##### TITEL 1 - OMVANG EN WAARBORGEN VAN DE VERZEKERING

1. omvang van de verzekering
2. verzekeringswaarborgen
  - brand en samenhangende gevaren
  - arbeidsconflicten en aanslagen
  - storm en hagel, sneeuw- en ijsdruk
  - waterschade en schade door minerale oliën
  - glasbraak
  - diefstal
  - natuurrampen
  - BA gebouw
  - onrechtstreekse verliezen
  - bijkomende waarborgen
  - dodelijk ongeval
  - woningbijstand
3. territoriale uitgestrektheid
  - adres dat in de bijzondere voorwaarden vermeld is
  - verhuizing
  - vakantieverblijf, studentenverblijf, gehuurde feestzalen, tijdelijke verplaatsing van de inboedel
4. algemeen geldende uitsluitingen voor alle waarborgen

##### TITEL 2 - OMSCHRIJVING EN WIJZIGING VAN HET RISICO

1. beoordeling van het risico
2. vermindering van het risico

##### TITEL 3 - HET CONTRACT

1. aanvang en duur van de waarborg
2. overdracht van de verzekerde goederen
3. faillissement van de verzekeringnemer
4. opzegging van het contract
5. tariefwijzigingen
6. domiciliëring en klachten
7. meervoudige verzekeringnemers of nieuwe houders

##### TITEL 4 - VERZEKERDE BEDRAGEN

##### TITEL 5 - INDEXATIE

##### TITEL 6 - PREMIE

1. betaling en kenmerken
2. gebrek aan betaling
3. premiekrediet

##### TITEL 7 - SCHADEGEVALLEN

1. Uw verplichtingen
2. niet nakomen van verplichtingen
3. evaluatiebasis

4. expertise
5. vrijstelling
6. overdraagbaarheid
7. evenredigheidsregel
8. vergoeding

### DEFINITIES

Voor de toepassing van dit contract, verstaat men onder:

#### WIJ

VIVIUM N.V.

#### U

- de verzekeringnemer;
- de personen die bij hem inwonen;
- hun personeel, in de uitoefening van hun functies;
- de lasthebbers en vennoten van de verzekeringnemer in de uitoefening van hun functies;
- de mede-eigenaars als het contract door de vereniging van mede-eigenaars onderschreven is;
- elke andere persoon die als zodanig in de bijzondere voorwaarden vermeld wordt.

#### AANSLAG

Alle vormen van oproer, volksbeweging, alle daden van terrorisme of van sabotage, namelijk:

- oproer: gewelddadige manifestatie, zelfs als ze niet beraamd is, van een groep personen, die met opgehitste gemoederen plaatsvindt en gekenmerkt wordt door ongeregdheden of onwettige daden, alsook door verzet tegen de organen die met de handhaving van de openbare orde belast zijn zonder dat een dergelijke beweging noodzakelijk tot doel heeft de gestelde openbare machten omver te werpen;
- volksbeweging: gewelddadige beweging, zelfs als ze niet beraamd is, van een groep personen die zonder dat er opstand is tegen de gevestigde orde, toch plaatsvindt met opgehitste gemoederen en gekenmerkt wordt door ongeregdheden of onwettige daden;
- daad van terrorisme of sabotage: clandestien georganiseerde actie met ideologische, politieke, economische of sociale bedoelingen, individueel of door een groep uitgevoerd, waarbij geweld gepleegd wordt op personen of goederen vernield worden:
  - hetzij om indruk te maken op het publiek en een klimaat van

- onveiligheid te scheppen (terrorisme);
- hetzij om het verkeer of de normale werking van een dienst of een onderneming te hinderen (sabotage).

### ARBEIDSCONFLICT

Elke collectieve betwisting, onder welke vorm die zich ook voordoet, in het kader van arbeidsverhoudingen, met inbegrip van:

- staking: door een groep werknemers, bedienden, ambtenaren of zelfstandigen beraamde stillegging van het werk;
- lock-out: voorlopige sluiting van een onderneming, waartoe beslist is om het personeel tot een vergelijk te dwingen in een arbeidsconflict.

### BEGUNSTIGDE

De persoon die bewijst dat hij recht heeft op de vergoeding.

### BEHOUDSKOSTEN

De kosten die gemaakt zijn om de geredde verzekerde goederen te beschermen en te bewaren teneinde verzwaren van de schade te voorkomen evenals de kosten gemaakt om die goederen te verplaatsen en te herplaatsen en zo de herstelling van de beschadigde goederen mogelijk te maken.

### BRAND

Vernieling van goederen door vlammen die buiten hun normaal domein evolueren en die zo een vuur doen ontstaan dat op andere goederen kan overslaan.

### DERDEN

Elke andere persoon dan degene die de hoedanigheid van verzekerde heeft. Als het contract door een vereniging van mede-eigenaars onderschreven is, worden deze onderling als derden beschouwd.

### ELEKTRONISCHE APPARATEN

Apparaten die hoofdzakelijk elektronische componenten bevatten.

### GEBOUW

1. Het gebouw omvat het geheel van de, al dan niet, van elkaar gescheiden constructies die op het adres gevestigd zijn dat in de bijzondere voorwaarden vermeld is, met inbegrip van de bijgebouwen en aanhorigheden voor zover hun totale oppervlakte aan de grond geen 20 % van die van de hoofdconstructie overschrijdt.
2. Worden eveneens onder het begrip gebouw verstaan:

- a. de goederen die blijvend aan het erf zijn verbonden door de eigenaar, zoals meters en leidingen voor water, gas, stoom en elektriciteit, de vaste verwarmingsinstallaties, de ingerichte keukens en badkamers;
  - b. de omheiningen;
  - c. de ter plaatse gebrachte materialen die bestemd zijn om in het gebouw verwerkt te worden.
- De vegetatie wordt altijd uit het begrip gebouw uitgesloten.

3. Het gebouw moet aangewend worden voor het gebruik dat in de bijzondere voorwaarden vermeld is.

#### INBOEDEL

Al uw roerende voorwerpen voor privé-gebruik. Ze omvatten:

- de huis- en fokdieren;
- het tuingereedschap, zelfs met eigen aandrijving;
- de brom- en motorfietsen met een cilinderinhoud die gelijk is aan of minder bedraagt dan 50 cc;
- de inrichtingen en verfraaiingen die u in uw hoedanigheid van huurder of gebruiker ervan voor privé-gebruik aan het gebouw aangebracht hebt.

#### INHOUD

De koopwaren, het materieel en de inboedel die u of uw gasten toebehoren of toevertrouwd zijn en die zich op het adres bevinden dat in de bijzondere voorwaarden vermeld staat.

Behoudens als het koopwaren betreft, zijn de hiernavolgende goederen uit de inhoud gesloten:

- de waarden voor een bedrag dat 1.750,00 EUR overschrijdt (er zijn evenwel bijzondere bepalingen voorzien in de waarborg diefstal);
- edelstenen en echte parels die niet zijn ingezet;
- de andere motorrijtuigen dan die waarvan sprake in de begripsomschrijving inboedel.

#### JUWELEN

Kleine, kunstig bewerkte voorwerpen die bedoeld zijn als sieraad, in edel metaal, d.w.z. goud, zilver, platina of die één of meer edelstenen bevatten zoals diamant, smaragd, robijn, saffier, of één of meer echte of cultuurparels.

#### KOOPWAREN

De grondstoffen of verwerkte producten, producten in aanmaak, afgewerkte producten, voorraden en verpakkingen evenals de goederen die aan de cliënten toebehoren, dit alles ten behoeve van het beroep of de handel

uitgeoefend door de verzekerde.

#### KOSTBARE VOORWERPEN

Bont, juwelen, zilverwerk, kunst- of verzamelingsvoorwerpen, antieke meubels en, meer algemeen, alle zeldzame en kostbare voorwerpen die de inboedel vormen.

#### KUNSTGLAS

Glas dat op ambachtelijke, d.w.z. op manuele en unieke wijze wat vorm, kleur en decoratie betreft, vervaardigd wordt.

#### MATERIEEL

De andere roerende goederen dan koopwaren die u gebruikt in de uitoefening van uw beroep of uw handel.

Deze term omvat eveneens:

- de goederen voor beroepsdoeleinden die blijvend aan het erf zijn verbonden door de eigenaar;
- de documenten, handelsboeken, fotografische negatieven, plannen en ontwerpen, magnetische banden en andere gelijkaardige informatiedragers die voor de uitoefening van de opgegeven activiteit nodig zijn;
- de inrichtingen en verfraaiingen die door de verzekerde in zijn hoedanigheid van huurder of gebruiker voor beroepsdoeleinden aan het gebouw worden aangebracht.

#### MILIEUHINDER

Onder milieuhinder wordt alle schade verstaan die veroorzaakt wordt door

- het storten, verstrooien, lozen, vrijkomen of wegvloeiën van vaste, vloeibare of gasvormige stoffen die de grond, het water of de lucht aantasten;
- lawaai, geur, temperatuur, vocht, trillingen, uitstralingen of stralingen.

#### REDDINGSKOSTEN

De kosten die voortvloeien uit:

1. de maatregelen die wij u hebben gevraagd te nemen om de gevolgen van het schadegeval te voorkomen of te beperken;
2. de redelijke maatregelen die u uit eigen beweging hebt genomen om bij nakend gevaar een schadegeval te voorkomen of, zodra het schadegeval is ontstaan, de gevolgen ervan te voorkomen of te beperken, voor zover:
  - a. het om dringende maatregelen gaat die de verzekerde onverwijld moet nemen, zonder de maatschappij te kunnen verwittigen en haar voorafgaande toestemming te krijgen, omdat

- b. anders haar belangen geschaad zouden worden;
- b. er nakend gevaar is, d.w.z. dat bij gebrek aan die maatregelen op korte termijn zeker een schadegeval zou ontstaan.

#### SCHADEGEVAL

Elke schade veroorzaakt ingevolge éénzelfde schadelijke feit.

#### SLIJTAGE

Waardevermindering in functie van de ouderdom van het goed, van zijn gebruik, van de frequentie en de kwaliteit van zijn onderhoud.

#### WAARDE

nieuwwaarde  
Kostprijs van de wederopbouw in nieuwe staat van het gebouw of de wedersamenstelling in nieuwe staat van de inboedel.

verkoopwaarde  
De prijs van een goed die de verzekerde normaal zou verkrijgen als hij het op de nationale markt zou te koop aanbieden.

vervangingswaarde  
De aankoopprijs die normaal op de nationale markt moet betaald worden voor een identiek of gelijkaardig goed.

werkelijke waarde  
Nieuwwaarde onder aftrek van slijtage.

#### WAARDEN

- munten, staven edel metaal, bankbiljetten, zegels;
- bewijzen van aandelen of obligaties;
- cheques of andere handelseffecten die, wanneer ze behoorlijk ingevuld waren vóór dat het schadegeval zich voordeed (inzonderheid door vermelding van de te betalen som en de handtekening van degene die de cheque uitschrijft), reeds als betalingsmiddelen gouden.

Worden niet als waarden beschouwd: zegels, bankbiljetten en muntstukken als ze verzamelingsvoorwerpen vormen.

ALGEMENE VOORWAARDEN  
VIVIUM HOME SOLUTIONS PLUS 2007

TITEL 1: OMVANG EN WAARBORGEN  
VAN DE VERZEKERING

HOOFDSTUK 1  
OMVANG VAN DE VERZEKERING

**Art. 1 - WAT IS HET DOEL VAN DE  
VERZEKERING?**

Overeenkomstig de algemene en bijzondere voorwaarden verlenen we volgende waarborgen

1. Als u eigenaar van de verzekerde goederen bent, waarborgen we de veroorzaakte stoffelijke schade aan deze goederen.
2. Als u huurder of gebruiker van de verzekerde goederen bent:
  - a. waarborgen we de aansprakelijkheid van de verzekerde zoals ze voortvloeit uit de artikels 1302, 1732, 1733 of 1735 van het Burgerlijk Wetboek voor de veroorzaakte stoffelijke schade aan deze goederen;
  - b. we waarborgen eveneens de onroerende beschadigingen ingevolge diefstal of poging tot diefstal (artikel 2.7 en 13.C.6) en glasbraak (artikel 11), zelfs als uw aansprakelijkheid niet in het gedrang wordt gebracht. We behouden ons evenwel een verhaalsrecht voor tegen de eigenaar of de verhuurder van het gebouw.
3. Als de waarborg Burgerrechtelijke Aansprakelijkheid Gebouw verleend wordt, geniet u deze en dit ongeacht uw hoedanigheid.
4. Als er goederen verzekerd zijn ten gunste van of voor rekening van derden, geldt de verzekering enkel wanneer die goederen, die eigendom zijn van derden, niet gedekt zijn door een verzekering met hetzelfde voorwerp die door die derden onderschreven is. Als die goederen reeds gedekt zijn, verandert de verzekering in een verzekering van de aansprakelijkheid die de verzekerde zou kunnen oplopen voor de schade die aan die goederen veroorzaakt wordt.

HOOFDSTUK 2  
VERZEKERINGSWAARBORGEN

Alleen de waarborgen vermeld in de bijzondere voorwaarden worden verleend.

**AFDELING 1  
BRAND EN SAMENHANGENDE  
GEVAREN**

**Art. 2 - VERZEKERDE GEBEURTENISSEN**

Wij waarborgen de vergoeding van de stoffelijke schade die aan de verzekerde goederen veroorzaakt wordt door:

1. brand;
2. ontploffing of implosie, met inbegrip van de ontploffing van springstoffen waarvan de aanwezigheid binnenin het risico niet inherent is aan de beroepsactiviteit die er wordt uitgeoefend;
3. bliksem, d.w.z. de rechtstreekse en materieel vast te stellen blikseminslag op de verzekerde goederen of op het gebouw waarin de verzekerde goederen zich bevinden evenals het wegslingeren van bij dat voorval door de bliksem getroffen voorwerpen;
4. de werking van elektriciteit, inductie inbegrepen, onder welke vorm zij zich ook manifesteert en wat de oorzaak er ook van zij, op elektrische of elektronische toestellen en installaties. Worden met de werking van elektriciteit gelijkgesteld, de gevolgen van bliksem als deze de verzekerde goederen of het gebouw waarin de verzekerde goederen zich bevinden, niet op materieel zichtbare wijze treft;
5. aanraking met:
  - a. lucht- of ruimtevaartuigen of delen ervan of met voorwerpen die eraf eruit vallen alsook met elk voorwerp dat uit de dampkring valt;
  - b. voertuigen te land of delen ervan of met hun vracht. De schade aan het voertuig dat aan de oorsprong ligt van de aanraking blijft uitgesloten;
  - c. bomen of delen ervan;
  - d. dieren;
  - e. werftuigen;
  - f. pylonen;
  - g. een gedeelte van een gebouw in de buurt of een heel gebouw;
  - h. elk ander weggeslingerd of omvergeworpen voorwerp waarvan u noch eigenaar, noch houder bent;
6. het bij toeval vrijkomen van rook of roet wat ook hun oorsprong is;
7. beschadiging van het gebouw door een

diefstal of een poging tot diefstal;

Blijft uitgesloten de schade die zich voordoet als het opgegeven gebouw meer dan 60 opeenvolgende dagen onbezet is;

8. temperatuurswijziging, d.w.z. schade aan de inhoud van koeltoestellen door een temperatuursverandering die voortvloeit uit een storing in de koudeproductie;
9. elektrocutie of verstikking van de gezelschapsdieren;
10. daden van vandalisme of kwaadwilligheid.

Deze waarborg omvat eveneens de vergoeding van de schade veroorzaakt aan het verzekerde gebouw ten gevolge van graffiti of wilde affichering. In deze gevallen is de tussenkomst van de maatschappij beperkt tot de kosten voor de schoonmaak van het verzekerde gebouw.

In het kader van deze waarborg vergoeden we niet de schade:

- veroorzaakt door u, een huurder, een gebruiker of door een persoon die zich in de lokalen mag bevinden;
- aan het gebouw (en aan de inhoud) dat meer dan 60 opeenvolgende dagen onbezet is;
- tenzij anders vermeld wordt in de bijzondere voorwaarden, als de verzekering door een vereniging van mede-eigenaars onderschreven is.

**Art. 3 - WAARBORGUITBREIDINGEN**

Bij een gedekt schadegeval of bij een gelijkaardig schadegeval dat zich voordoet buiten de verzekerde goederen strekt de waarborg zich uit de stoffelijke schade die aan deze goederen is veroorzaakt door:

1. hulpverlening of enig dienstig middel tot het behoud, het blussen of de redding;
2. afbraak of vernietiging bevolen om verdere uitbreiding van de schade te voorkomen;
3. instorting als rechtstreeks en uitsluitend gevolg van een schadegeval;
4. gisting of zelfontbranding gevolgd door brand of ontploffing;
5. uitwasemingen van rook, bijtende dampen, gassen of hitte die rechtstreeks uit een schadegeval voortvloeien.

#### Art. 4 - BIJKOMENDE WAARBORGEN

Bij een gedekt schadegeval of bij een gelijkaardig schadegeval dat zich voordoet buiten de verzekerde goederen verlenen we de bijkomende waarborgen van artikels 20 tot 22.

#### AFDELING 2 ARBEIDSCONFLICTEN EN AANSLAGEN

#### Art. 5 - VERZEKERDE GEBEURTENISSEN

1. Wij waarborgen de vergoeding van de stoffelijke schade die rechtstreeks aan de verzekerde goederen veroorzaakt wordt door personen die aan een arbeidsconflict of een aanslag deelnemen of die, in voormelde gevallen, zou voortvloeien uit maatregelen die door een wettelijk gevestigde overheid zouden getroffen worden voor het behoud en de bescherming van de verzekerde goederen.
2. De waarborg is verworven:
  - a. voor de eenvoudige risico's waarvan de verzekerde waarde geen 1.285.080,02 EUR overschrijdt: tot beloop van 100 % van de voor de gebouwen en de inhoud verzekerde waarde;
  - b. voor de eenvoudige risico's waarvan de verzekerde waarde geen 41.336.741,04 EUR overschrijdt: de maximum tussenkomst is 1.285.080,02 EUR.

Deze waarborg is niet van toepassing voor de speciale risico's.

3. Specifieke verplichtingen bij schadegeval. Indien u het slachtoffer bent van schade ingevolge een arbeidsconflict of een aanslag, dient u, vanaf de vaststelling van de feiten, klacht neer te leggen en de nodige stappen te zetten bij de bevoegde overheid en organismen teneinde een vergoeding voor de schade te bekomen. U dient, bovendien, ons de vergoeding gestort door deze overheid en dit organisme terug te betalen in de mate dat zij dubbel gebruik uitmaakt met deze die wij u hebben gestort.
4. Schorsingsmogelijkheid die eigen is aan deze waarborg. Overeenkomstig het Koninklijk Besluit van 24.12.1992 kan de maatschappij deze waarborg schorsen wanneer, bij wijze van algemene maatregel de toelating daarvoor wordt verleend door het Ministerie voor Economische Zaken in een met redenen omkleed besluit. De schorsing gaat dan 7 dagen na de betekening ervan in.

#### Art. 6 - BIJKOMENDE WAARBORGEN

Bij een gedekt schadegeval of bij een gelijkaardig schadegeval dat zich voordoet buiten de verzekerde goederen verlenen wij:

- de waarborguitbreidingen van artikel 3;
- de bijkomende waarborgen van artikels 20 tot 22.

#### AFDELING 3 STORM EN HAGEL IJS- OF SNEEUWDruk

#### Art. 7 - VERZEKERDE GEBEURTENISSEN

##### A. Wat is verzekerd?

Wij waarborgen de vergoeding van de stoffelijke schade die aan de verzekerde goederen veroorzaakt wordt door:

1. de rechtstreekse werking van een stormwind, d.w.z. elke orkaan of andere uitbarsting van winden die:
  - op het dichtst bij het opgegeven gebouw gelegen station van het Koninklijk Meteorologisch Instituut een topsnelheid van minstens 80 km per uur bereiken
  - of
  - binnen een straal van 10 km rond het opgegeven gebouw, constructies beschadigen die tegen die winden verzekerd zijn of die een weerstand tegen deze winden vertonen die gelijkwaardig is aan die van de verzekerbare goederen;
2. neerslag van hagel;
3. het raken van de verzekerde goederen door voorwerpen die door de directe werking van een stormwind of ingevolge neerslag van hagel weg-, omhooggeslingerd of omvergeworpen worden;
4. ijs- of sneeuwdruk, d.w.z. de druk die uitgeoefend wordt door een ijs- of sneeuwhoop evenals door het vallen, verschuiven of het zich verplaatsen van een compacte ijs- of sneeuwmassa;
5. regen, ijs, sneeuw en/of hagel die in het opgegeven gebouw binnendringt voor zover dit eerder door stormwind, door neerslag van hagel of door ijs- of sneeuwdruk beschadigd werd.

##### B. Welke zijn de uitsluitingen?

Wij vergoeden niet de schade veroorzaakt:

- aan de inhoud die zich buiten een constructie bevindt;
- aan de volgende goederen die bevestigd zijn aan de buitenkant van een

constructie: rolgordijnen, zonnetenten, markiezen en stoffen luifels;

- aan de gebouwen of gedeelte van een gebouw die volledig of gedeeltelijk open zijn evenals aan hun inhoud;
- aan de gebouwen of gedeelte van een gebouw die bouwvallig of in afbraak zijn evenals hun inhoud;
- aan de gemakkelijk verplaatsbare of demonteerbare constructies (onder andere de kweek- en tuinserres, tuinhuisjes, dierenhokken, garages) indien zij niet aan de bodem of aan grondslagen zijn verankerd of bevestigd.

#### Art. 8 - BIJKOMENDE WAARBORGEN

Bij een gedekt schadegeval of bij een gelijkaardig schadegeval dat zich voordoet buiten de verzekerde goederen verlenen wij:

- de waarborguitbreidingen van artikel 3;
- de bijkomende waarborgen van artikels 20 tot 22.

#### AFDELING 4 WATERSCHADE EN SCHADE DOOR MINERALE OLIËN

#### Art. 9 - VERZEKERDE GEBEURTENISSEN

##### A. Wat is verzekerd?

Wij waarborgen de vergoeding van de stoffelijke schade die aan de verzekerde goederen veroorzaakt wordt door:

1. het doorsijpelen of het binnen het opgegeven gebouw wegvloeien van water dat voortkomt uit:
  - a. hydraulische installaties binnen of buiten het opgegeven gebouw,
  - b. installaties voor afvoer van regen- en afvalwater,
  - c. aquariums,
  - d. watermatrassen;
2. het doorsijpelen van water doorheen daken of muren, met uitzondering van het doorsijpelen van regenwater doorheen elk opengaand element dat niet vooraf gesloten werd;
3. het ontsnappen van waterstoom afkomstig van de centrale verwarmingsinstallatie van het gebouw;
4. het wegvloeien van mazout ingevolge het overlopen of breken van installaties, leidingen, buizen of hydraulische toestellen van een verwarmings-



installatie; met inbegrip deze in de buurt.

Wij vergoeden tevens het verlies van mazout na een gedekt schadegeval, tot beloop van 2.500,00 EUR;

5. tot het beloop van 7.500,00 EUR, de saneringskosten van het door de mazout verontreinigde terrein.  
Deze saneringskosten worden terugbetaald bij een gedekt schadegeval maar eveneens als geen enkele zichtbare schade werd veroorzaakt aan de verzekerde goederen;
6. het ontijdig inwerking treden of het toevallig lekken van de automatische blusinstallaties. De waarde van de weggevoerde vloeistoffen en producten wordt eveneens vergoed;
7. de huiszwam voor zover ze het rechtstreeks gevolg is van een gedekt schadegeval;
8. het niet-wegvloeien, het terugvloeien of het doorstromen van water door de private of openbare riolen, septische putten, regenputten of regentanken behalve indien zij veroorzaakt is door één van de gebeurtenissen gedekt in het kader van de waarborgen natuurrampen;
9. de waterinfiltratie via de afsluitranden van het sanitair.

B. Welke zijn de uitbreidingen?

Wij nemen ten laste,

- a. de kosten voor het opsporen, het openen en opnieuw in goede staat brengen van de plaatsen om de herstelling van de installaties die aan de oorsprong liggen van het schadegeval mogelijk te maken;
- b. de kosten voor herstelling of vervanging van de delen van daken, de leidingen, de installaties, de buizen of de toestellen die aan de oorsprong van het schadegeval ligt, behalve wanneer het schadeverwekkend feit veroorzaakt werd door slijtage of corrosie. Deze kosten worden eveneens terugbetaald indien geen enkele zichtbare schade aan de verzekerde goederen werd veroorzaakt.

Als de verzekering door een vereniging van mede-eigenaars onderschreven is, worden deze kosten echter enkel ten laste genomen als dit in de bijzondere voorwaarden wordt vermeld.

C. Welke zijn de uitsluitingen?

Wij vergoeden niet de schade:

- die voortvloeit uit een duidelijk gebrek aan preventie of voorzorg, zoals het

gebrek aan verwarming of het ledigen van de waterleidingen tijdens de winterperiode (van 1 november tot 31 maart).

De waarborg blijft evenwel verworven

- a. als de voorzorgsmaatregelen ten laste van een huurder van de verzekerde of van een derde vallen;
- b. of als de verzekerde bewijst dat het gebrek niet in oorzakelijk verband staat met het zich voordoen van het schadegeval;

- veroorzaakt als het gebouw
  - a. in aanbouw of in afbraak is;
  - b. in verbouwing of herstelling is, uitgezonderd als het tijdens die werken bewoond blijft;
- door duidelijke en veralgemeende corrosie; de waarborg blijft evenwel verleend voor het schadegeval dat veroorzaakt wordt door corrosie, als ze een verborgen en door de verzekerde ongekend gebrek vormt;
- veroorzaakt door een gebrek in het onderhoud;
- aan de inhoud van aquariums;
- veroorzaakt door condensatie.

Wat betreft de saneringskosten van het door mazout verontreinigde terrein, vergoeden wij niet:

- de kosten voor controle, herstelling, verwijdering, neutralisatie of vervanging van de mazouttanks;
- de schade voortvloeiend uit het feit dat de installaties, buizen of tanks niet beantwoorden aan de in voege zijnde reglementering of niet het voorwerp hebben uitgemaakt van de voorgeschreven controles.

---

#### Art. 10 - BIJKOMENDE WAARBORGEN

---

Bij een gedekt schadegeval of bij een gelijkaardig schadegeval dat zich voordoet buiten de verzekerde goederen verlenen wij:

- de waarborguitbreidingen van artikel 3;
- de bijkomende waarborgen van artikels 20 tot 22.

#### AFDELING 5 GLASBRAAK

---

#### Art. 11 - VERZEKERDE GEBEURTENISSEN

---

A. Wat is verzekerd?

Wij waarborgen de vergoeding van de

stoffelijke schade door breuk of barst aan:

- ruiten,
- spiegelglas,
- spiegels,
- doorschijnende en doorzichtige panelen in synthetisch materiaal,
- sanitaire apparaten,
- vitro-keramische kookplaten,
- zonnepanelen.

B. Wat zijn de tussenkomstlimieten?

Voor wat betreft kunstglasramen: de waarborg beperkt zich tot de vergoeding van de eraan veroorzaakte schade tot beloop van 2.500,00 EUR.

C. Welke zijn de waarborguitbreidingen?

Is eveneens verzekerd, indien zij het gevolg zijn van glasbraak:

- schade aan lijsten, chassis, drempels en steunen;
- aan de kosten voor de vernieuwing van de opschriften, de verf of de versieringen;
- de kosten voor voorlopige afsluiting of dichting;
- de schade door de scherven van de glasbraak veroorzaakt aan andere verzekerde goederen,
- de vervanging of herstelling van films, sondes en detectoren die op de ruiten zijn aangebracht of ingebouwd.

De waarborg wordt uitgebreid tot de opaciteit van de isolerende beglazing van het gebouw, te wijten aan condensatie in de geïsoleerde tussenruimte, voor zover de waarborg van de fabrikant niet van toepassing is.

D. Welke zijn de uitsluitingen?

Wij vergoeden niet de schade:

- door krassen, afschilferen, schilfers van emailwerk, dichtheidsverlies;
- aan draagramen;
- aan de toebehoren van sanitaire apparaten (zoals waterkranen, leidingen); zijn eveneens uitgesloten de kosten voor het opnieuw in gebruik stellen van die apparaten en de kosten voor herstelling of herinrichting van de plaatsen.

---

#### Art. 12 - BIJKOMENDE WAARBORGEN

---

Bij een gedekt schadegeval of bij een gelijkaardig schadegeval dat zich voordoet buiten de verzekerde goederen verlenen wij:

- de waarborguitbreidingen van artikel 3;
- de bijkomende waarborgen van artikels 20 tot 22.

## AFDELING 6 DIEFSTAL

### Art. 13 - VERZEKERDE GEBEURTENISSEN

A. Wat is verzekerd?

Wij vergoeden:

1. de verdwijning van de verzekerde inhoud ingevolge een diefstal gepleegd in het omschreven gebouw;
2. de schade veroorzaakt aan de verzekerde inhoud ingevolge diefstal, poging tot diefstal, daad van vandalisme of kwaad opzet, gepleegd in het omschreven gebouw;
3. de verdwijning van de verzekerde inhoud of de eraan veroorzaakte schade ingevolge diefstal of poging tot diefstal gepleegd met geweld of bedreiging op uw persoon overal in de wereld, met inbegrip van het binnendringen in een bemand voertuig.

B. Welke zijn de waarborglimieten?

1. Wij verlenen onze waarborg:
  - a. voor de waarden
    - 3.500,00 EUR als ze in een niet draagbare kluis zijn ondergebracht die op slot of met een code beveiligd is;
    - 1.750,00 EUR als ze niet in dergelijke kluis zijn ondergebracht;
  - b. voor de kostbare voorwerpen, 30 % van het in diefstal verzekerd bedrag, met een maximum van 10.000,00 EUR per voorwerp (of reeks van voorwerpen die een geheel vormen).
2. Als het opgegeven gebouw niet uitsluitend voor uw gebruik bestemd is, zijn de goederen die zich in kelders, op zolders, in zolderkamers of privé-garages bevinden die uitsluitend door de verzekerde gebruikt worden, gedekt tot beloop van 2.500,00 EUR voor het geheel van die lokalen. Is altijd uit de waarborg gesloten de schade aan de waarden en de kostbare voorwerpen die er zich in bevinden.
3. De goederen die zich in de niet aan het hoofdgebouw aanpalende bijgebouwen en aanhorigheden bevinden, zijn gedekt tot beloop van 2.500,00 EUR voor het geheel van die bijgebouwen en aanhorigheden. Zijn altijd uit de waarborg gesloten, de waarden en kostbare voorwerpen die er zich in bevinden.
4. De diefstal of poging tot diefstal met geweld of bedreiging op uw persoon is

gedekt tot het beloop van 6.000,00 EUR.

C. Welke zijn de waarborguitbreidingen?

1. In geval van tijdelijke verplaatsing van de verzekerde inhoud in andere gebouwen die in de hele wereld gevestigd zijn, blijft die waarborg voor de verzekerde gedurende maximum 90 dagen per verzekeringsjaar verworven.

Die uitbreiding wordt verleend zonder toepassing van de evenredigheidsregel.

Die uitbreiding wordt niet verleend als het om een gebouw of om een lokaal gaat dat u toebehoort of dat u voor meer dan 90 dagen gehuurd hebt.

2. We nemen de vervanging voor onze rekening van de sloten van de buitendeuren van het opgegeven gebouw, door sloten van hetzelfde type, in geval van diefstal van de sleutels van deze deuren. De verplichtingen voorzien in artikel 50.2.b moeten nageleefd zijn.
3. We nemen de kosten van voorlopige afsluiting en bewaking van het gebouw waar zich de inhoud bevindt ten laste, in afwachting van de definitieve herstelling ervan.
4. Wij dekken de gevolgen van de diefstal van blanco cheques, van bank- of kredietkaarten, tot beloop van 2.500,00 EUR.
5. Wij dekken de diefstal van de tuinmeubelen die zich buiten een constructie bevinden tot beloop van 1.250,00 EUR.
6. Indien u enkel de inhoud verzekert, verzekeren wij, bovendien, de schade veroorzaakt aan het omschreven gebouw ingevolge diefstal, poging tot diefstal, daden van vandalisme of kwaad opzet.

D. Welke zijn de uitsluitingen?

Wij vergoeden niet de schade:

- die veroorzaakt wordt als u, uw echtgenoot, uw descendentes of ascendenten de daders of de medeplichtigen van de diefstal of de poging tot diefstal zijn;
- die zich voordoet terwijl de lokalen meer dan 60 opeenvolgende dagen onbezet zijn;
- aan de goederen die zich buiten het opgegeven gebouw bevinden;
- aan de goederen die zich in de gemeenschappelijke delen van een gebouw bevinden dat niet uitsluitend door u gebruikt wordt;
- die veroorzaakt wordt als het gebouw:
  - in aanbouw of afbraak is;
  - in verbouwing of herstelling is;

- uitgezonderd als het tijdens die werken bewoond blijft;
- die zich voordoet als de in artikel 14 opgelegde voorzorgsmaatregelen niet getroffen werden, voor zover dit gebrek in oorzakelijk verband staat met het zich voordoen van het schadegeval.

### Art. 14 - VOORZORGSMAATREGELEN

Afgezien van andere eventueel door de bijzondere voorwaarden opgelegde voorzorgsmaatregelen, dienen alle toegangsdeuren van de hoofdconstructie en de bijgebouwen en aanhorigheden minstens van een slot voorzien te zijn. De niet aanpalende bijgebouwen en aanhorigheden evenals de kelders, de garage en de zolders, als het gebouw niet uitsluitend door u gebruikt wordt, moeten van een cilindrisch slot voorzien zijn.

Bij afwezigheid dienen alle deuren die naar buiten uitgeven en, als het gebouw niet uitsluitend door u gebruikt wordt, diegene die uitgeven op de gemeenschappelijke delen, met een sleutel of met een elektronisch systeem afgesloten te zijn. Alle vensterdeuren, ramen en andere openingen van het gebouw moeten eveneens correct gesloten zijn. De beschermingsmiddelen dienen geïnstalleerd te zijn, in staat van werking en moeten geactiveerd zijn.

### Art. 15 - BIJKOMENDE WAARBORGEN

Bij een gedekt schadegeval of bij een gelijkaardig schadegeval dat zich voordoet buiten de verzekerde goederen verlenen wij:

- de waarborguitbreidingen van artikel 3;
- de bijkomende waarborgen van artikels 20 tot 22.

## AFDELING 7 NATUURRAMPEN

### Art. 16 - VERZEKERDE GEBEURTENISSEN

Wij vergoeden de materiële schade aan de verzekerde goederen ten gevolge van een van volgende gebeurtenissen:

1. Aardbeving  
Hieronder wordt verstaan een aardbeving van natuurlijke oorsprong die binnen een straal van 10 kilometer van het verzekerde gebouw verzekerbare en daadwerkelijk tegen dit gevaar verzekerde goederen vernietigt, breekt of beschadigt, of die werd geregistreerd met een minimum magnitude van vier graden op de schaal van Richter, alsmede de overstromingen, het overlopen of het opstuwen van openbare of private rioleringen, de aardver-

schuiving of grondverzakking die er het gevolg van zijn.

2. Overstroming  
Hieronder wordt verstaan het buiten de oevers treden van waterlopen, kanalen, meren, vijvers of zeeën ten gevolge van atmosferische neerslag, smelten van sneeuw of ijs, dijkbreuk of vloedgolf.
3. Overlopen of opstuwen van openbare of private rioleringen  
Hieronder wordt verstaan het overlopen of opstuwen veroorzaakt door het wassen van het water, door atmosferische neerslag, een storm, het smelten van sneeuw of ijs of een overstroming.
4. Aardverschuiving of grondverzakking  
Hieronder wordt verstaan een beweging van een belangrijke massa van de bodemlaag die goederen vernietigt of beschadigt en die geheel of gedeeltelijk te wijten is aan een natuurlijk fenomeen, dat geen overstroming noch aardbeving is.
5. Afvloeien van water ingevolge de stijging van het waterpeil, atmosferische neerslag, een storm, het smelten van sneeuw of ijs of een overstroming.

Worden als één en hetzelfde schadegeval beschouwd:

- in geval van aardbeving: de initiële aardbeving en haar naschokken die optreden binnen 72 uur, alsook de verzekerde gevaren die eruit voortvloeien;
- in geval van overstroming: de initiële overstroming en elke overstroming die zich voordoet binnen 168 uur na het zakken, d.w.z. de terugkeer van het water binnen zijn natuurlijke grenzen, alsook de verzekerde gevaren die eruit voortvloeien.

Zijn eveneens gedekt:

- de schade die aan de verzekerde goederen wordt veroorzaakt door een verzekerd gevaar dat rechtstreeks uit één van de hierboven beschreven gebeurtenissen voortvloeit, onder andere brand, ontploffing (met inbegrip van ontploffing van springstoffen) en implosie;
- de schade aan de verzekerde goederen die zou voortspruiten uit maatregelen die zouden zijn genomen door een bij de wet ingesteld gezag voor de beveiliging en de bescherming van de goederen en personen, daarbij inbegrepen de overstromingen die het gevolg zijn van het openzetten of de vernietiging van sluizen, stuwdammen of dijken, met het doel een eventuele overstroming of de uitbreiding er van te voorkomen;
- de opruimings- en afbraakkosten nodig

voor het heropbouwen of de wedersamenstelling van de beschadigde verzekerde goederen;

- voor woningen, de huisvestingskosten gedaan in de loop van de drie maanden die volgen op het schadegeval wanneer de woonlokalen onbewoonbaar zijn geworden.

#### **Aanvullende waarborgen**

Bij een gedekt schadegeval of bij een gelijkaardig schadegeval dat zich voordoet buiten de verzekerde goederen verlenen wij:

- de waarborguitbreidingen van artikel 3;
- de bijkomende waarborgen van artikels 20 tot 22

voor zover ze de hierboven vermelde bedragen overschrijden.

#### **Eenvoudige risico's**

De waarborg "natuurrampen" is enkel verworven voor risico's die eenvoudige risico's zijn in de zin van het artikel 67 van de wet van 25 juni 1992 op de landverzekeringsovereenkomst en de uitvoerende koninklijke besluiten.

#### **Tussenkostbepanking**

Het totaal van de vergoedingen die wij zullen betalen bij het voorvallen van een natuurramp, zal beperkt worden, voor het geheel van de contracten die eenvoudige risico's dekken, tot de bedragen vastgesteld op basis van het artikel 68-8 § 2 van de wet van 25 juni 1992 op de landverzekeringsovereenkomst.

Indien die beperking overschreden wordt, zullen wij bij voorrang de vergoedingen verschuldigd uit hoofde van de contracten waarop, op het ogenblik van het schadegeval, de artikels 68-1 tot 68-8 van voornoemde wet wettelijk van toepassing zijn, betalen. Het eventuele overschot zal, op evenredige wijze, gebruikt worden voor de uitbetaling van de vergoedingen verschuldigd in het kader van de andere contracten die eenvoudige risico's dekken.

Wanneer de limieten voorgeschreven door artikel 34-3, derde lid van de wet van 12 juli 1976 betreffende het herstel van zekere schade veroorzaakt aan private goederen door natuurrampen overschreden worden, zullen wij de vergoeding, die wij verschuldigd zijn uit hoofde van de contracten die eenvoudige risico's dekken, evenredig verminderen.

#### **Samenhang**

Elke schorsing, nietigheid, beëindiging of opzegging van de waarborg natuurrampen brengt rechtens die van de waarborg brand mee.

Omgekeerd brengt elke schorsing, nietigheid, beëindiging of opzegging van de waarborg brand rechtens die van de waarborg natuurrampen mee.

#### **Art. 17 - WELKE ZIJN DE UITSLUITINGEN?**

Wij vergoeden niet de schade aan :

- niet-binnengehaalde oogsten,
- de levende veestapel buiten de gebouwen,
- de bodem,
- teelten,
- bosbeplantingen,
- voorwerpen die zich buiten de gebouwen bevinden, tenzij ze er blijvend aan zijn vastgemaakt,
- gemakkelijk verplaatsbare of demonteerbare constructies, bouwvallige constructies of constructies in afbraak, en aan hun inhoud, tenzij deze constructies uw hoofdverblijf vormen,
- tuinhuisjes, schuurtjes, berghokken en hun eventuele inhoud, afsluitingen en hagen van enigerlei aard, tuinen, aanplantingen, toegangen en binnenplaatsen, terrassen, alsmede luxegoederen zoals zwembaden, tennis- en golfterreinen,
- gebouwen of delen van een gebouw in opbouw, verbouwing of herstelling en hun eventuele inhoud, tenzij ze bewoond of normaal bewoonbaar zijn,
- het casco van land-, lucht-, zee-, meer- of riviervoertuigen,
- vervoerde goederen,
- goederen waarvan de schadeloosstelling door bijzondere wetten of internationale overeenkomsten wordt geregeld,
- veroorzaakt door elke bron van ioniserende stralingen,
- veroorzaakt door diefstal, vandalisme, onroerende en roerende beschadigingen gepleegd bij een diefstal of een poging tot diefstal en daden van kwaadwilligheid die mogelijk gemaakt of vergemakkelijkt werden door een verzekerd schadegeval,
- veroorzaakt aan de inhoud van kelders die op minder dan 10 cm van de grond is opgesteld, met uitzondering van de verwarmings-, elektriciteits- en waterinstallaties die er blijvend zijn bevestigd.

Deze uitsluiting geldt enkel voor de risico's overstroming en opstuwen of overlopen van rioleringen en afvloeien van water.

Onder kelder verstaat men elk vertrek waarvan de grondoppervlakte zich bevindt op meer dan 50 cm beneden het niveau van de hoofdingang die leidt naar de woonvertrekken van het gebouw, met uitzondering van de kelderlokalen die blijvend als woonvertrekken of voor de uitoefening van een beroep zijn ingericht.



## AFDELING 8 BA GEBOUW

### Art. 18 - VERZEKERDE GEBEURTENISSEN

#### A. Welke is verzekerd?

Wij waarborgen de burgerrechtelijke aansprakelijkheid van de verzekerde uit hoofde van de artikels 1382 tot 1384, 1386 en 1386bis van het Burgerlijk Wetboek, voor schade veroorzaakt aan derden, evenals krachtens artikel 1721 van het Burgerlijk Wetboek voor de lichamelijke letsels die aan de huurder of de gebruiker veroorzaakt worden door het feit:

1. van het opgegeven gebouw;
2. van zijn stoepen, inzonderheid door het niet wegruimen van sneeuw, ijs en ijzel;
3. van binnenplaatsen, toegangen, terrassen, tuinen en doorgangen die aan het opgegeven gebouw verbonden zijn, voor zover de gehele oppervlakte geen hectare overschrijdt;
4. van liften, antennes, vlaggenstokken en reservoirs die deel uitmaken van het opgegeven gebouw, evenals de privé-garages uitsluitend gebruikt door de bewoners van dat gebouw;
5. van de verzekerde inboedel;
6. van de reinigings-, onderhouds- of herstellingswerken.

#### B. Welke zijn de waarborguitbreidingen?

Indien dit contract uw hoofdverblijfplaats dekt, is de waarborg uitgebreid aan de schaden veroorzaakt:

- door het vakantieverblijf dat u huurt of gebruikt;
- door het studentenverblijf dat uw kind huurt of gebruikt;
- door de feestzaal die u voor een familiefeest huurt;
- door de garage, voor uw persoonlijk gebruik, op een ander adres gelegen.

#### C. Mede-eigendom

Als de mede-eigendom van het gebouw door een basisakte wordt geregeld en de verzekering door de vereniging van mede-eigenaars wordt onderschreven, is de waarborg zowel aan die vereniging als aan elke mede-eigenaar verworven.

Die mede-eigenaars worden onderling en ten aanzien van de vereniging van mede-eigenaars als derden beschouwd. Bij collectieve aansprakelijkheid van de mede-eigenaars, staan ze ieder voor hun eigen schade in volgens de aansprakelijkheid die ze oplopen en wordt de schade aan de

gemeenschappelijke delen bijgevolg niet vergoed.

#### D. Buren- en milieuhinder

1. Is eveneens gedekt:
  - a. de schade die voortvloeit uit toevallige burenhinder ten uwen laste op basis van artikel 544 van het Burgerlijk Wetboek;
  - b. de schade die voortvloeit uit milieuhinder voor zover ze het gevolg is van een plots schadeverwekkend feit dat uit uw hoofde ongewild en onvoorzien is.
2. Is nooit gedekt, de immateriële schade die niet het gevolg is van een gedekte lichamelijke- of stoffelijke schade.

#### E. Welke zijn de verzekerde bedragen?

1. Wij verlenen dekking:
  - voor lichamelijke schade, tot beloop van 20.832.426,06 EUR per schadegeval;
  - voor stoffelijke en immateriële schade, tot beloop van 3.124.863,91 EUR per schadegeval.
2. Wij betalen, zelfs bovenop de verzekerde bedragen en binnen de limieten toegestaan door de wet de intrest op de in hoofdsom verschuldigde schadevergoeding, de kosten betreffende burgerrechtelijke rechtsvorderingen, alsook de erelonen en de kosten van de advocaten en de deskundigen, maar alleen in zover die kosten door haar of met haar toestemming zijn gemaakt of, in geval van belangenconflict dat niet aan u te wijten is, voor zover die kosten niet onredelijk zijn gemaakt.

#### F. Welke zijn de uitsluitingen?

Wij vergoeden niet de schade:

- veroorzaakt door de uitbating of de uitoefening van een beroepsactiviteit behalve vrije beroepen;
- veroorzaakt aan goederen die u in uw bezit houdt of die u om welke reden ook zijn toevertrouwd;
- veroorzaakt door brand, ontploffing, implosie, rook ingevolge brand of door de werking van water en die haar oorsprong vindt of overgebracht wordt door het opgegeven gebouw;
- veroorzaakt wordt door een autovoertuig of door een dier;
- de objectieve aansprakelijkheid inzake brand of ontploffing die voorzien is door de wet van 30 juli 1979.

## AFDELING 9 ONRECHTSTREEKSE VERLIEZEN

### Art. 19 - VERZEKERDE SCHADE

De bij een gedekt schadegeval verschuldigde vergoedingen worden met 10 % verhoogd om u schadeloos te stellen voor om het even welke kosten die u ten gevolge van dit schadegeval hebt gemaakt.

Komen niet in aanmerking voor de berekening van die bijkomende vergoeding, de vergoedingen die betaald worden krachtens de waarborgen:

- Diefstal,
- Natuurrampen,
- BA Gebouw,
- Bijkomende waarborgen,
- Woningbijstand.

## AFDELING 10 BIJKOMENDE WAARBORGEN

### Art. 20 - REDDINGSKOSTEN

Bij een gedekt schadegeval of bij een gelijkaardig schadegeval dat zich voordoet buiten de verzekerde goederen vergoeden wij binnen de bepalingen van de wet de reddingskosten, mits die met de zorg van een goed huisvader zijn gemaakt, ook wanneer de aangewende pogingen vruchteloos zijn geweest.

### Art. 21 - VERHAAL VAN DERDEN

1. Wij dekken de aansprakelijkheid die u zou kunnen oplopen ingevolge de artikelen 1382 tot 1386 bis van het Burgerlijk Wetboek voor de stoffelijke schade (met inbegrip van het huurverlies en de bedrijfsschade die eruit voortvloeien) veroorzaakt door een verzekerd schadegeval en dat zich voortzet op goederen die eigendom zijn van derden, gasten inbegrepen.
2. Die waarborg wordt verleend tot beloop van 3.124.863,91 EUR. Wij dragen de intresten en kosten binnen de limieten die voorzien zijn in artikel 18.E.2.
3. Is niet gedekt de schade die veroorzaakt wordt door elke vorm van rook, door giftige, bijtende, aantastende, vernietigende of schadelijke producten of door elk blusproduct, aan lucht, bodem, oppervlakte- en grondwater, alsook aan planten en dieren, behalve indien ze, beroepshalve, deel uitmaken van een landbouw-, tuin- of visbedrijf. Is ook niet gedekt de objectieve aansprakelijkheid inzake brand of ontploffing die voorzien is door de wet

van 30 juli 1979.

---

**Art. 22 - ANDERE BIJKOMENDE WAARBORGEN**

---

Bij een gedekt schadegeval of bij een gelijkaardig schadegeval dat zich voordoet buiten de verzekerde goederen verlenen wij de hierna omschreven bijkomende prestaties voor zover de betrokken kosten als goede huisvader werden aangegaan:

1. de kosten voor het huren van een voorlopige woonst (hotel inbegrepen), tot beloop van 2 % van het kapitaal dat in dit contract effectief voor gebouw en inhoud, in eigendom, in aansprakelijkheid als huurder of als gebruiker wordt verzekerd, als het risico onbruikbaar is geworden. Die kosten kunnen voor een zelfde periode niet met het huurverlies gecumuleerd worden;
2. a. de expertisecosten (alle eventuele taksen inbegrepen) die overeenkomstig artikel 53 ten uwen laste vallen en die u, bij schadegeval, ook werkelijk betaald heeft voor de schatting van de schade aan de verzekerde goederen (met uitsluiting van de aansprakelijkheidsverzekeringen) zonder dat onze tussenkomst het bedrag van bijgevoegd barema (zie laatste pagina) mag overschrijden;
- b. indien u een expert aanduidt om het bedrag van de schadevergoeding te betwisten, en voor zover de betwisting schriftelijk gebeurt, schieten wij de kosten van die expert voor. Wij schieten eveneens de kosten van de eventueel aangestelde derde expert voor indien uw en onze expert geen akkoord bereiken. De kosten van uw expert en van de derde expert zullen ten laste zijn van de in de ongelijk gestelde ongelijk partij. Indien beide partijen gedeeltelijk in het gelijk worden gesteld, zullen de kosten evenredig ten laste van iedere partij verdeeld worden;
3. het verhaal van de huurders dat uitgeoefend wordt krachtens artikel 1721 alinea 2 van het Burgerlijk Wetboek zowel voor de stoffelijke schade, bedrijfsschade inbegrepen, die aan hun goederen veroorzaakt wordt door een constructiefout of een gebrekkig onderhoud van het gebouw, als voor de reddings- of behoudskosten die bedachtzaam gemaakt worden om een schadegeval te stoppen of te beperken;
4. het huurverlies van het verzekerd gebouw gedurende de normale duur van

de heropbouw, d.w.z. met uitsluiting van alle bedrijfsschade:

- de door de eigenaar-gebruiker geleden genotsderving van het onroerend goed, beperkt tot de huurwaarde van de beschadigde en onbruikbaar geworden lokalen;
  - het verlies van huurgelden - verhoogd met de lasten waaraan het schadegeval geen einde gesteld heeft dat door de eigenaar-verhuurder geleden wordt;
5. a. de kosten voor het behoud van de verzekerde en geredde goederen, tijdens de normale duur van de wederopbouw of de wedersamenstelling van de beschadigde goederen;
  - b. de afbraak- en opruimingskosten die nodig zijn voor de wederopbouw of de wedersamenstelling van de beschadigde goederen;
  6. de kosten voor herstelling van de binnenplaatsen, tuinen en beplantingen van het opgegeven gebouw.

**AFDELING 11  
DODELIJK ONGEVAL**

---

**Art. 23 - VERZEKERDE SCHADE**

---

Als u binnen de 365 dagen van het voorval, overlijdt aan de uitsluitende gevolgen van het verzekerde gevaar dat aan de dekkingsvoorwaarden van dit contract beantwoordt, betalen wij, binnen de 30 dagen na het overlijden, een som van 5.000,00 EUR per slachtoffer aan de echtgenoot ervan die noch uit de echt, noch feitelijk gescheiden, noch in een echtscheidings- of feitelijke scheidingsprocedure verwickeld is; bij ontstentenis aan de wettelijke erfgenamen in rechte lijn van het slachtoffer.

Als het slachtoffer niet de volle leeftijd van 5 jaar bereikt heeft, komen wij tot beloop van 2.500,00 EUR tegemoet in de begrafenis kosten.

Deze waarborg wordt niet verleend als het contract onderschreven is door een vereniging van mede-eigenaars.

**AFDELING 12  
WONINGBIJSTAND**

Indien het gebouw of de inhoud verzekerd is door dit contract, kennen wij u automatisch de waarborg woningbijstand toe. De bijstandsverlener ontvangt de telefonische oproepen, organiseert de bijstand en verzekert het risico.

De onderschreven bijstand in het kader van dit contract wordt geleverd door:  
IMA BENELUX, Parc d'Affaires Zénobe Gramme, Square des Conduites d'Eau, bâtiment 11/12, 4020 Liège -  
Tel. 02/503 51 82 -  
RPR Liège 0474.851.226.

---

**Art. 24**

---

Indien een door de huidige algemene voorwaarden verzekerd gevaar het verzekerde gebouw of de verzekerde inhoud treft (zelfs indien het gevaar niet verzekerd is), kan u, uit hoofde van de waarborg woningbijstand, genieten van de volgende dienstverlening:

**A. Bijstand voor de goederen**

**1. Dringende bewarende maatregelen**  
U mag aan de Bijstandsverlener alle raadgevingen vragen in verband met de te nemen bewarende maatregelen. De Bijstandsverlener zal deze zelf organiseren indien geen enkele verzekerde daartoe in staat is. De kosten van deze bewarende maatregelen zijn ten uwen laste. Indien zij voorgeschoten werden door de Bijstandsverlener, moeten zij binnen de maand na het schadegeval aan hem terugbetaald worden.

**2. Bewaking van het gebouw**  
Indien het gebouw onbewoonbaar is en bewaakt moet worden om de nog ter plaatse zijnde goederen te vrijwaren, organiseert de Bijstandsverlener, op zijn kosten, de bewaking van de plaatsen gedurende maximum 48 uur.

**3. Bescherming van de inboedel (enkel voor de privé-inboedel)**  
Indien het voor de bescherming van de inboedel nodig is, organiseert de Bijstandsverlener de verhuizing van de privé-inboedel naar een opslagplaats. Hij organiseert tevens de terugkeer van deze naar het verzekerde gebouw. De Bijstandsverlener neemt de kosten van deze verplaatsingen op zich tot een bedrag van 247,89 EUR, taksen inbegrepen. Indien nodig, zoekt de Bijstandsverlener een meubelopslagplaats en neemt hij de kosten van de opslag tot een bedrag van 247,89 EUR, taksen inbegrepen, op zich.

**B. Bijstand aan de gewoonlijke bewoners van het gebouw**

**1. Dringende opname in het ziekenhuis**  
Indien een bewoner, als gevolg van een schadegeval, opgenomen moet worden in het ziekenhuis, neemt de Bijstandsverlener de kosten van opzoeking, reservering, ziekenvervoer en gezinshulp tot 619,73 EUR, taksen

inbegrepen, per persoon en per schadegeval, op zich.

## 2. Dringende huisvesting

Indien het gebouw onbewoonbaar is, bespreekt de Bijstandsverlener plaats(en) in een nabijgelegen hotel en neemt de kosten van het verblijf en het ontbijt gedurende maximum 3 nachten en voor een maximaal bedrag van 61,97 EUR, taksen inbegrepen, per nacht en per persoon die gewoonlijk het verzekerde gebouw bewoont, op zich. De Bijstandsverlener neemt eveneens de kosten van het vervoer naar het hotel op zich, indien de verzekerden zich niet met eigen vervoermiddelen kunnen verplaatsen.

## 3. Kinderen jonger dan 15 jaar en hulpbehoevenden

Bij afwezigheid van andere verzekerden die op hen ter plaatse kunnen passen, organiseert de Bijstandsverlener voor deze personen op zijn kosten:

- hetzij het vervoer heen en terug naar een verwant verblijvend in België en die kan instaan voor het toezicht op deze personen,
- hetzij het toezicht op hen gedurende maximum 3 dagen en voor een maximaal bedrag van 61,97 EUR, taksen inbegrepen, per persoon en per dag.

## 4. Gezelschapsdieren

De Bijstandsverlener organiseert de bewaking van gezelschapsdieren (enkel honden en katten) en neemt de kosten op zich gedurende maximum 3 dagen en voor een bedrag van 18,59 EUR, taksen inbegrepen, per dier en per dag.

## 5. Afwezigheid van de verzekerde

Indien u afwezig bent (verblijvend in België of in het buitenland) op het moment van het schadegeval en voor zover uw aanwezigheid ter plaatse onontbeerlijk is, stelt de Bijstandsverlener u een vervoerbewijs ter beschikking opdat u terug zou kunnen keren naar uw beschadigde verblijfplaats.

Indien u evenwel verkiest om uw eigen wagen te gebruiken voor deze verplaatsing, worden de kosten volgens het wettelijk barema aan u terugbetaald. De kosten van de terugkeer worden vergoed onder aftrek van de kosten die de verzekerde normaal zou gemaakt hebben voor de terugreis. De Bijstandsverlener behoudt zich het recht voor om de niet-gebruikte vervoerbewijzen terug te vorderen. Indien u, als gevolg van uw terugkeer, uw wagen in het buitenland hebt moeten achterlaten en er ter plaatse niemand is die de wagen mee terug kan brengen, stelt de Bijstandsverlener u een vervoerbewijs ter hand om het

voertuig te gaan ophalen.

## 6. Ter beschikking stellen van een dienst voor de overbrenging van dringende berichten (enkel voor privé-personen)

Indien nodig en gedurende maximum 48 uur nadat het schadegeval heeft plaatsgevonden, stelt de Bijstandsverlener een dienst voor de verzending van dringende berichten op het Belgisch grondgebied (tel-fax-e-mail) tot uw beschikking.

## 7. Vervangende huisvesting

Indien de woning onbewoonbaar is, zoekt de Bijstandsverlener een gelijksoortige woning. De Bijstandsverlener neemt de kosten van het zoeken op zich. Alle andere uitgaven zijn ten uwen laste.

## 8. Voorschieten van fondsen

Indien u er de noodzaak van bewijst, kan de Bijstandsverlener u een voorschot toekennen om u toe te laten het hoofd te bieden aan dringende uitgaven. Dit voorschot bedraagt maximum 2.478,94 EUR per schadegeval en het dient binnen de maand na het schadegeval terugbetaald te worden.

## 9. Huishoudelijke hulp

De Bijstandsverlener zoekt een huishoudelijke hulp en stelt deze op zijn kosten tot uw beschikking om u te helpen bij het opnieuw in orde brengen van de plaatsen. Deze hulp is beperkt tot 20 uur.

### Art. 25

Ongeacht of er zich al dan niet een schadegeval heeft voorgedaan (dus in alle omstandigheden), kunt u, op basis van de waarborg woningbijstand, een beroep doen op de volgende diensten:

#### 1. Depannage slotenmaker

Als u niet meer binnen kan gaan in uw woning als gevolg van het verlies of de diefstal van uw sleutels of door beschadiging van een slot, regelt de Bijstandsverlener de komst van een slotenmaker en betaalt hij tot een bedrag van 74,37 EUR, taksen inbegrepen, de verplaatsings- en andere kosten van deze tussenkomst terug.

#### 2. Dringende telefonische inlichtingen

De Bijstandsverlener stelt een dienst ter verstreking van dringende telefonische inlichtingen omtrent alle problemen die uw woonplaats aangaan, tot uw beschikking. Deze dienst verstrekt u de naam, het adres en het telefoonnummer van

- de dichtstbijzijnde ziekenhuizen en diensten voor ziekenvervoer;
- de dichtstbijzijnde apotheker en

dokter met wachtdienst;

- de openbare diensten die bevoegd zijn inzake problemen in verband met de woning (politie, rijkswacht, brandweer);
- de dichtstbijzijnde diensten en vaklui die depannages of reparaties uitvoeren en die in staat zijn om snel tussen te komen in één van de volgende domeinen: loodgieterij, houtbewerking, elektriciteit, slotenmakerij, glazenmakerij.

## 3. Toeristische, culturele en sportieve informatie (uitsluitend van 9u tot 18u)

- Hotels, restaurants: adres, prijs, specialiteiten, seizoenaanbiedingen
- Toerisme: monumenten, musea, parken, toeristische diensten, routes, toeristische informatie betreffende het buitenland
- Cultuur: tentoonstellingen, kermissen, theaters, concerten, bioscopen, conferenties, musea, culturele verenigingen, enz.
- Sport: zwembaden, tennis, golf, clubs, wedstrijden en evenementen.

### HOOFDSTUK 3

### TERRITORIALE UITGESTREKTHEID

#### AFDELING 1

#### ADRES DAT IN DE BIJZONDERE VOORWAARDEN VERMELD IS

### Art. 26

In geval van verzekering van het gebouw zijn de goederen verzekerd op het adres dat in de bijzondere voorwaarden vermeld is.

In geval van verzekering van de inhoud zijn de goederen binnen het gebouw verzekerd evenals, tenzij anders vermeld wordt, deze in de aanpalende binnenplaatsen, toegangen, terrassen en aanpalende tuinen.

#### Uitbreidingen

##### Garage op een ander adres gelegen

Wanneer u eigenaar, huurder of gebruiker bent van een garage voor uw persoonlijk gebruik, die zich op een ander adres bevindt dan dat van het omschreven gebouw, dekken wij:

- de schade aan die garage;
- uw huurders- of gebruikersaansprakelijkheid tot beloop van 1.500.000,00 EUR;
- de schade aan de verzekerde inhoud die zich in die garage bevindt, tot een beloop van 1.500,00 EUR.

De waarborgen onroerende beschadigingen en diefstal en vandalisme zijn evenwel van deze uitbreiding uitgesloten.

#### Rusthuis

Wij dekken de schade aan de verzekerde

inboedel, alsmede deze die aan uw ascendenten toebehoort, wanneer die zich in een bewoonde kamer of appartement in een rusthuis bevindt. De waarborg diefstal en vandalisme zijn evenwel van deze uitbreiding uitgesloten.

## AFDELING 2 VERHUIZING

### Art. 27 - BESCHRIJVING EN OMVANG VAN DE WAARBORG

Wanneer u in België verhuist, geniet u de waarborg op de twee adressen gedurende een termijn van maximum 90 dagen vanaf de terbeschikkingstelling van het nieuwe gebouw, zelfs indien u uw hoedanigheid van eigenaar, huurder of gebruiker wijzigt. De inhoud blijft verzekerd tijdens het vervoer in uw voertuig of in een voertuig dat u gebruikt ter gelegenheid van uw verhuizing.

Na die termijn van 90 dagen wordt de verzekering van rechtswege geschorst zolang de overbrenging ons niet kenbaar werd gemaakt.

## AFDELING 3 VAKANTIEVERBLIJF, STUDENTENVERBLIJF, GEHUURDE FEESTZALEN, TIJDELIJKE VERPLAATSING VAN DE INBOEDEL

### Art. 28 - BESCHRIJVING VAN DE WAARBORGEN

#### a. VAKANTIEVERBLIJF, STUDENTENVERBLIJF, GEHUURDE FEESTZALEN

Als dit contract uw hoofdverblijfplaats dekt, waarborgen wij de burgerrechtelijke aansprakelijkheid die u als huurder of gebruiker zou kunnen oplopen voor stoffelijke schade veroorzaakt:

- aan het vakantieverblijf (hotel inbegrepen) dat u over de hele wereld huurt of gebruikt, met inbegrip van de inboedel, voor zover de huur- of gebruikstijd geen 120 dagen per verzekeringsjaar overschrijdt;
- aan het al dan niet gemeubelde studentenverblijf dat uw kind dat bij u gedomicilieerd is, in Europa omwille van zijn studies huurt of gebruikt met inbegrip van de inboedel. De waarborg wordt uitgebreid tot de schade aan de verzekerde inboedel die in dit logement werd ondergebracht;
- aan de feestzalen die gehuurd of gebruikt worden in België voor

familiefeesten alsook aan de inhoud ervan.

Blijft uitgesloten alle schade aan tenten alsook aan hun inhoud.

#### b. TIJDELIJKE VERPLAATSING VAN DE VERZEKERDE INBOEDEL

Indien dit contract uw hoofdverblijfplaats dekt, waarborgen wij de vergoeding van de stoffelijke schade aan dat gedeelte van de verzekerde inhoud, dat voor een periode die geen 90 dagen per verzekeringsjaar overschrijdt, tijdelijk over de hele wereld in een ander gebouw ondergebracht wordt, zelfs indien dit gebouw niet beantwoordt aan de criteria van het aangeduide gebouw.

### Art. 29 - OMVANG VAN DE WAARBORGEN

Is verzekerd:

- de materiële schade die aan dezelfde gevaren te wijten is als die, die voor de hoofdverblijfplaats verzekerd zijn met uitsluiting van de schade die binnen het toepassingsgebied van de waarborgen diefstal, onroerende beschadigingen, vandalisme en kwaadwilligheid valt;
- de bijkomende waarborgen die zouden van toepassing zijn voor een schadegeval dat zich aan de hoofdverblijfplaats zou voordoen.

### Art. 30 - BEDRAG VAN DE WAARBORG

De dekking wordt, zonder toepassing van de evenredigheidsregel verleend voor de waarborg:

- vakantieverblijf:  
tot beloop van 1.500.000,00 EUR per schadegeval.

In het geval de verzekering werd onderschreven door een vereniging van mede-eigenaars, wordt het verzekerd bedrag fictief onder de mede-eigenaars verdeeld in functie van hun aandeel in de mede-eigendom.

Voor iedere mede-eigenaar wordt de interventielimiet van de maatschappij vastgesteld volgens het alzo verdeelde bedrag, verhoogd met het verzekerde bedrag voor de inhoud.

Alleen de mede-eigenaars waarvan de hoofdverblijfplaats zich in het aangeduide gebouw bevindt, kunnen van de huidige waarborgen genieten.

- studentenverblijf:  
tot beloop van 1.500.000,00 EUR per schadegeval voor de huur- of

gebruikersaansprakelijkheid en voor de schade aan de verzekerde inboedel die naar dat verblijf werd overgebracht.

- feestzaal:  
tot beloop van 1.500.000,00 EUR per schadegeval.
- verplaatsing van de inboedel:  
tot beloop van het verzekerd bedrag dat in de bijzondere voorwaarden voor de inboedel is vermeld.

## HOOFDSTUK 4 ALGEMEEN GELDENDE UITSLUITINGEN VOOR ALLE WAARBORGEN

### Art. 31 - UITGESLOTEN SCHADE

Is niet gedekt de schade of verzwaring van schade die verband houdt met één van de hierna volgende gevallen:

- al dan niet verklaarde oorlog, met inbegrip van burgeroorlog;
- militaire oproer;
- bezetting of opeising door eender welke overheid;
- overstroming, vloedgolf en/of elke natuurramp zonder afbreuk te doen aan wat er in artikel 16 gepreciseerd is;
- schokgolven die veroorzaakt worden door gebeurtenissen die niet onder de toepassing van het contract vallen;
- wijziging van de atoomkern, radioactiviteit en/of verwekking van ioniserende stralingen.

Is ook niet gedekt de schade aan de met naam in een ander verzekeringscontract opgegeven roerende goederen, als ze voortvloeit uit een gebeurtenis die door dat andere contract gedekt is.

### Art. 32 - OPZETTELIJKE DAAD EN GROVE SCHULD

- Wij zijn er nooit toe gehouden onze waarborg te verlenen ten aanzien van al wie het schadegeval opzettelijk veroorzaakt heeft.
- Voor de waarborgen burgerrechtelijke aansprakelijkheid gebouw (art. 18) en verhaal van derden (art. 21) is de schade uitgesloten die u zou veroorzaakt hebben door één van volgende zware fouten: dronkenschap, alcoholintoxicatie of gelijkaardige toestand veroorzaakt door het gebruik van andere producten of substanties dan



alcoholische dranken; geweldpleging op personen of kwaadwillig beschadigen of ontvreemden van goederen.

## TITEL 2 - OMSCHRIJVING EN WIJZIGING VAN HET RISICO

### HOOFDSTUK 1 BEOORDELING VAN HET RISICO

#### Art. 33 - MEDEDELING VAN DE VERZEKERINGNEMER BIJ HET SLUITEN VAN HET CONTRACT

1. U bent verplicht bij het sluiten van het contract alle u bekende omstandigheden nauwkeurig mee te delen die u redelijkerwijs moet beschouwen als gegevens die van invloed kunnen zijn op onze beoordeling van het risico.

U moet met name:

- ons volledig en nauwkeurig inlichten over de aard van het risico;
- de andere verzekeringen met hetzelfde doel en die op dezelfde goederen slaan, aangeven;
- verzakingen aan eventuele verhaalsvorderingen tegen aansprakelijken of borgen aangeven, met uitzondering van de in artikel 64 toegestane afstanden van verhaal.

Indien op sommige van onze schriftelijke vragen niet wordt geantwoord, bijvoorbeeld vragen die in het verzekeringsvoorstel voorkomen, en indien wij het contract toch hebben gesloten, kunnen wij ons, behalve in geval van bedrog, later niet meer op dat verzuim beroepen.

2. Wanneer het opzettelijk verzwijgen of het opzettelijk onjuist meedelen van gegevens over het risico ons misleidt bij de beoordeling van dat risico, is de verzekeringsovereenkomst nietig. De premies die vervallen zijn tot op het ogenblik waarop wij kennis hebben gekregen van het opzettelijk verzwijgen of het opzettelijk onjuist meedelen van de gegevens, komen ons toe.
3. Wanneer het verzwijgen of het onjuist meedelen van gegevens niet opzettelijk geschiedt, stellen wij, binnen de termijn van een maand, te rekenen van de dag waarop wij van het verzwijgen of van het onjuist meedelen van gegevens kennis hebben gekregen, voor om het contract te wijzigen met uitwerking op de dag waarop wij kennis hebben gekregen van het verzwijgen of van het onjuist meedelen. Indien het voorstel tot wijziging van het contract door u wordt geweigerd of indien, na het verstrijken van de termijn van een maand te

rekenen vanaf de ontvangst van dit voorstel, dit laatste niet aanvaard wordt, kunnen wij het contract binnen de vijftien dagen opzeggen.

Indien wij evenwel het bewijs leveren dat wij het risico nooit zouden hebben verzekerd, kunnen wij het contract opzeggen binnen de termijn van een maand te rekenen vanaf de dag waarop wij van de verzwijgingen of onjuistheden, waarvan sprake, kennis gekregen hebben.

4. Als wij niet volgens de hoger aangehaalde termijnen en vormen hebben gereageerd, kunnen wij ons achteraf niet meer op de verzwijgingen of onjuistheden, waarvan sprake, beroepen.
5. Wanneer gedurende de loop van de verzekering een omstandigheid bekend wordt die beide partijen op het ogenblik van het sluiten van de overeenkomst onbekend was, worden de artikels 35, 36 of 37 toegepast, naargelang die omstandigheid een vermindering of een verzwaring van het verzekerde risico vormt.

#### Art. 34 - GEVOLGEN BIJ SCHADEGEVAL VAN HET VERZWIJGEN OF ONJUIST AANGEVEN BIJ DE ONDERSCHRIJVING

1. Indien het verzwijgen of het onjuist meedelen van gegevens u niet kan verweten worden en indien er zich een schadegeval voordoet voordat de wijziging of de opzegging van het contract van kracht is geworden, zijn wij tot de overeengekomen prestatie gehouden.
2. Indien het verzwijgen of het onjuist meedelen van gegevens u kan verweten worden en indien een schadegeval zich voordoet voordat de wijziging of de opzegging van het contract van kracht is geworden, zijn wij slechts tot een prestatie gehouden op basis van de verhouding tussen de betaalde premie en de premie die u zou hebben moeten betalen indien u het risico naar behoren had aangegeven.

Deze bepaling vormt de evenredigheidsregel van de premies. Die regel wordt cumulatief met de eventuele evenredigheidsregel van de in artikel 56 beoogde bedragen toegepast.

Indien wij echter bij een schadegeval het bewijs leveren dat wij het risico, waarvan de ware aard door dat schadegeval aan het licht komt, in geen geval zouden hebben verzekerd, wordt onze prestatie beperkt tot het terugbetalen van alle

betaalde premies.

#### Art. 35 - AANGIFTEN DOOR DE VERZEKERINGNEMER IN DE LOOP VAN HET CONTRACT

1. In de loop van het contract hebt u de verplichting onder de voorwaarden van artikel 33 de nieuwe omstandigheden of de wijzigingen van de omstandigheden aan te geven, die van aard zijn om een aanmerkelijke en blijvende verzwaring van het risico dat het verzekerde voorval zich voordoet te bewerkstelligen.
2. Wanneer het risico dat het verzekerde voorval zich voordoet zo verzaamd is dat wij, indien die verzwaring bij het sluiten van het contract had bestaan, slechts aan andere voorwaarden zouden hebben verzekerd, moeten wij binnen een termijn van een maand, te rekenen vanaf de dag waarop wij van de verzwaring kennis hebben gekregen, de wijziging van het contract voorstellen met terugwerkende kracht tot de dag van de verzwaring.

Indien het voorstel tot wijziging van het verzekeringscontract door u wordt geweigerd of indien, bij het verstrijken van een termijn van een maand te rekenen vanaf de ontvangst van dit voorstel, dit laatste niet wordt aanvaard, kunnen wij het contract binnen vijftien dagen opzeggen.

Indien wij het bewijs leveren dat wij het verzaarde risico in geen geval zouden hebben verzekerd, kunnen wij het contract opzeggen binnen een termijn van één maand te rekenen vanaf de dag waarop wij van de verzwaring kennis hebben gekregen.

3. Als wij niet volgens de hoger voorziene termijnen en vormen hebben gereageerd, kunnen wij ons later niet meer beroepen op de verzwaring van het risico.

#### Art. 36 - GEVOLGEN BIJ SCHADEGEVAL VAN HET VERZWIJGEN OF HET ONJUIST AANGEVEN IN DE LOOP VAN HET CONTRACT

1. Indien zich een schadegeval voordoet voordat de wijziging van het contract of de opzegging van kracht is geworden, en indien u uw verplichting tot aangifte vervuld hebt, zijn wij tot de overeengekomen prestatie gehouden.
2. Als zich een schadegeval voordoet en u uw verplichting tot aangifte niet is nagekomen:
  - a. zijn wij ertoe gehouden de

overeengekomen prestatie te leveren wanneer het ontbreken van de kennisgeving u niet kan worden verweten;

- b. zijn wij er slechts toe gehouden de prestatie te leveren naar de verhouding tussen de betaalde premie en de premie die u had moeten betalen indien de verzwaaring in aanmerking was genomen, wanneer het ontbreken van de kennisgeving u kan worden verweten.  
Deze bepaling vormt de evenredigheidsregel van de premies. Die regel wordt cumulatief toegepast met de eventuele evenredigheidsregel van de bedragen die in artikel 56 beoogd worden. Indien wij evenwel het bewijs aanbrenge dat wij het verzwaarde risico in geen geval zouden verzekerd hebben, wordt onze prestatie bij schadegeval beperkt tot de terugbetaling van alle betaalde premies;
- c. indien u met bedrieglijk opzet gehandeld heeft, kunnen wij onze dekking weigeren. De premies, vervallen tot op het ogenblik waarop de maatschappij kennis heeft gekregen van het bedrieglijk verzuim komen haar toe als schadevergoeding.

## HOOFDSTUK 2 VERMINDERING VAN HET RISICO

### Art. 37

Wanneer in de loop van het verzekeringscontract het risico dat het verzekerde voorval zich zou voordoen, aanzienlijk en blijvend vermindert en wel zo dat wij, indien die vermindering bij het sluiten van het contract had bestaan, aan andere voorwaarden zouden hebben verzekerd, kennen wij een overeenkomstige vermindering van de premie toe vanaf de dag waarop wij van de vermindering van het risico kennis hebben gekregen.  
Indien de contractanten het over de nieuwe premie niet eens worden binnen een maand te rekenen vanaf de aanvraag tot vermindering door u, kan u het contract opzeggen.

## TITEL 3 - HET CONTRACT

### HOOFDSTUK 1 AANVANG EN DUUR VAN DE WAARBORG

#### Art. 38

1. Het contract vangt aan op de datum en het uur, zoals in de bijzondere voorwaarden vermeld.
2. Het contract vangt aan voor een duur die in de bijzondere voorwaarden vermeld is en die geen jaar mag overschrijden. Het contract wordt vervolgens stilzwijgend vernieuwd voor opeenvolgende perioden van een jaar, behoudens als één van de partijen zich er volgens de in artikel 41 voorgeschreven vorm, minstens drie maanden voor het verstrijken van het contract, tegen verzet.

### HOOFDSTUK 2 OVERDRACHT VAN DE VERZEKERDE GOEDEREN

#### Art. 39

1. **Overlijden van de verzekeringnemer**  
In geval van overlijden van de verzekeringnemer gaan de rechten en verplichtingen uit het verzekeringscontract op de nieuwe houders van het verzekerde belang over die tot het betalen van de premies gehouden blijven, zonder afbreuk aan onze mogelijkheid om het contract volgens de in artikel 41 voorgeschreven vorm, binnen de drie maanden te rekenen vanaf de dag waarop wij kennis hadden van het overlijden, op te zeggen. De nieuwe houders van het verzekerde belang kunnen het contract per aangetekende brief, binnen de drie maanden en veertig dagen van het overlijden opzeggen.
2. **Overdracht onder levenden**  
De verzekering eindigt van rechtswege:
  - a. als het om een onroerend goed gaat: 3 maanden na de datum van het verlijden van de authentieke akte van overdracht van eigendom. Tot het verstrijken van die termijn blijft de aan de overdrager verleende dekking ook voor de overnemer gelden op voorwaarde dat deze al niet in het kader van een ander contract gedekt is;
  - b. als het om goederen gaat die onder de begripsomschrijving «Inhoud» vallen: zodra u niet meer in het bezit bent van het onroerend goed.

### HOOFDSTUK 3 FAILLISSEMENT VAN DE VERZEKERINGNEMER

#### Art. 40

In geval van faillissement van de verzekeringnemer blijft de verzekering bestaan ten voordele van de massa van de schuldeisers, die jegens ons instaan voor de betaling van de premies die nog moeten vervallen na de faillietverklaring. Niettemin hebben wij en de curator van het faillissement het recht de overeenkomst op te zeggen. De opzegging van het contract door ons kan evenwel slechts ten vroegste drie maanden na de faillietverklaring gebeuren, terwijl de curator van het faillissement dit slechts kan binnen de drie maanden die op de faillietverklaring volgen.

### HOOFDSTUK 4 OPZEGGING VAN HET CONTRACT

#### Art. 41

- A. Wij kunnen het contract opzeggen:
1. tegen het einde van elke verzekeringsperiode, overeenkomstig artikel 38;
  2. in geval van verzwijging of onjuiste mededeling in de aangifte bij de sluiting van het contract, overeenkomstig artikel 33;
  3. in geval van verzwaaring van het risico in de loop van het contract, overeenkomstig artikel 35;
  4. in geval van niet-betaling van de premie, overeenkomstig artikel 48;
  5. na iedere aangifte van een schadegeval, maar ten laatste één maand na de betaling of de weigering tot betaling van de vergoeding; de opzegging wordt drie maanden na de betekening van kracht;
  6. in geval van faillissement van de verzekeringnemer, overeenkomstig artikel 40;
  7. in geval van overlijden van de verzekeringnemer, overeenkomstig artikel 39.
- B. De verzekeringnemer kan het contract opzeggen:
1. tegen het einde van elke verzekeringsperiode, overeenkomstig artikel 38;
  2. in geval van vermindering van het risico in de loop van het contract, overeenkomstig artikel 37;

3. in geval van wijziging van het tarief, overeenkomstig artikel 42;
  4. in geval van faillissement, concordaat of intrekking van onze toelating;
  5. na iedere aangifte van een schadegeval, maar ten laatste één maand na de kennisgeving door ons van de betaling of de weigering tot betaling van de vergoeding;
  6. wanneer er tussen de datum van de sluiting en die van de inwerkingtreding een termijn van meer dan één jaar verloopt. Die opzegging moet ten laatste drie maanden vóór de inwerkingtreding van het contract bekend gemaakt worden.
- C. In geval van overlijden van de verzekeringnemer kunnen de nieuwe houders het contract opzeggen overeenkomstig artikel 39.
- D. In geval van faillissement van de verzekeringnemer kan de curator het contract opzeggen overeenkomstig artikel 40.
- E. Als wij één van de waarborgen opzeggen, hebt u het recht het gehele contract op te zeggen. Die opzegging gaat in op dezelfde dag als de gedeeltelijke opzegging.

De betekening van een opzegging moet ofwel bij een bij de post aangetekende brief, of bij deurwaardersexploot of bij afgifte van de opzeggingsbrief tegen ontvangstbewijs gebeuren.

De opzegging door ons moet, naargelang het geval, aan u of aan de schuldeiser of aan de nieuwe houders bekend gemaakt worden; de opzegging door u, door de schuldeiser of door de nieuwe houders moet ons bekend gemaakt worden.

Behoudens in de gevallen bedoeld in de artikelen 38, 41.A.5, 42 en 48 gaat de opzegging pas in na het verstrijken van een termijn van één maand, te rekenen vanaf de dag die volgt op de betekening en, in geval van een aangetekende brief, te rekenen vanaf de dag die volgt op zijn afgifte op de post.

De opzegging van de overeenkomst door ons na de aangifte van een schadegeval gaat in één maand na haar betekening als u, een verzekerde of de begunstigde één van de verplichtingen die ontstaan zijn door het schadegeval niet zijn nagekomen om ons te misleiden op voorwaarde dat wij bij een onderzoeksrechter een klacht met burgerlijke partijstelling hebben ingediend tegen één van deze personen of hem voor het vonnisgerecht hebben gedagvaard, op basis van de artikelen 193, 196, 197, 496 of 510 tot 520 van het Strafwetboek.

We moeten de schade als gevolg van die opzegging vergoeden indien wij afstand doen van onze vordering of indien de strafvordering uitmondt in een buitenvervolgving of een vrijspraak.

## HOOFDSTUK 5 WIJZIGINGEN VAN HET TARIEF EN/OF VAN DE ALGEMENE VOORWAARDEN

### Art. 42

Als wij ons tarief voor één of meer waarborgen wijzigen, passen wij dit contract aan op de premievervaldag, die komt vanaf de eerste dag van de vierde maand die op de toepassing van die wijziging volgt. Wij zullen u dit bekend maken en u kan binnen een termijn van 30 dagen, te tellen vanaf de verzending van dit bericht, de polis tegen de volgende premievervaldag met aangetekende brief opzeggen. Na de termijn van dertig dagen wordt het aangepaste contract onder partijen als goedgekeurd beschouwd.

Indien de kennisgeving van de tariefwijziging gebeurt minder dan drie maanden voor de jaarlijkse vervaldag kan u uw verzekering opzeggen binnen een termijn van drie maanden te rekenen vanaf de dag van deze kennisgeving. In dat geval wordt de opzegging van kracht één maand na de dag van de betekening van uw opzegging.

De in hogervermelde alinea bepaalde opzeggingsmogelijkheid bestaat niet wanneer de wijziging van het tarief of van de verzekeringsvoorwaarden voortvloeit uit een algemene aanpassing die door de bevoegde overheid wordt opgelegd en die, bij toepassing ervan, gelijk is voor alle maatschappijen.

## HOOFDSTUK 6 DOMICILIËRING EN KLACHTEN

### Art. 43

1. Het contract is aan de Belgische wetgeving onderworpen. Wij hebben, voor al wat dit contract betreft, onze enige zetel van onze Directie te Brussel.

Iedere kennisgeving aan u zal geldig geschieden op uw laatste adres in België dat ons officieel bekend is.

2. Elke klacht met betrekking tot het verzekeringscontract kan gericht worden aan de:
  - Ombudsman van VIVIUM, Koningsstraat 153 te 1210 Brussel,
  - Ombudsman van de Verzekeringen, de Meeûsplantsoen 35 te 1000

Brussel.

Het neerleggen van de klacht doet geen afbreuk aan het recht van de verzekeringnemer om juridische stappen te ondernemen.

## HOOFDSTUK 7 MEERVOUDIGE VERZEKERINGNEMERS OF NIEUWE HOUDERS

### Art. 44

Elk van hen is hoofdelijk en ondeelbaar gehouden tot alle verplichtingen die uit deze overeenkomst voortvloeien.

Elke betekening die aan (of door) één van hen gedaan wordt, wordt beschouwd als zijnde aan (of door) ieder van hen gedaan.

## TITEL 4 - VERZEKERDE BEDRAGEN

### Art. 45

De verzekerde bedragen worden enkel onder uw verantwoordelijkheid vastgesteld. Zonder andersluidende vermelding gelden ze als limiet voor onze verplichtingen. Die bedragen worden verondersteld te zijn vastgesteld volgens de bepalingen van artikel 52.

## TITEL 5 - INDEXATIE

### Art. 46

1. Als de polis de indexatie van de verzekerde bedragen voorziet, worden de premies, de vergoedingslimieten als ze in absolute cijfers uitgedrukt zijn (met uitzondering van de vergoedingslimieten m.b.t. de waarborgen verhaal van derden en burgerrechtelijke aansprakelijkheid gebouwd) op de jaarlijkse vervaldag van de premie aangepast volgens de verhouding tussen:
  - het meest recente indexcijfer van de bouwkosten dat semestrieel vastgesteld wordt door een organisme van onafhankelijke experts dat door Assuralia aangeduid wordt en dat momenteel gekend is als «Belgische Vereniging der Experts, ABEX»

- en
- het indexcijfer van de afsluiting dat in de bijzondere voorwaarden wordt vermeld voor de verzekerde bedragen en de premies,
  - het indexcijfer 648 (januari – juni 2007) voor de vergoedingslimieten.

Bij schadegeval vervangt het meest recente indexcijfer, dat vóór het schadegeval werd vastgesteld, het indexcijfer dat in aanmerking kwam voor de laatste vervallen premie, althans indien het hoger is.

2. Ongeacht of de polis de indexeringsvoorziet of niet, schommelen alle vrijstellingen evenals de vergoedingslimieten m.b.t. de waarborgen verhaal van derden en burgerrechtelijke aansprakelijkheid gebouw volgens de verhouding tussen:
  - het meest recente indexcijfer van de consumptieprijzen dat de maand vóór de dag van het schadegeval van kracht is
  - en
  - het indexcijfer 105,15 van de consumptieprijzen van december 2006 (op basis 100 in 2004).

Bij schadegeval is de van toepassing zijnde index deze van de maand voorafgaand aan de datum van het schadegeval.

3. De vergoedingslimieten die voorzien zijn in de waarborg woningbijstand zijn niet geïndexeerd.

## TITEL 6 - PREMIE

### HOOFDSTUK 1 BETALING EN KENMERKEN

---

#### Art. 47

---

De premie, verhoogd met de taksen en de bijdragen, dient op de vervaldagen vooruit betaald te worden op verzoek van ons of van elke andere persoon die de betaling opeist en die voor de ontvangst als onze mandataris optreedt.

### HOOFDSTUK 2 GEBREK AAN BETALING

---

#### Art. 48

---

1. Bij gebrek aan betaling van de premie op de vervaldag kunnen wij de dekking van de overeenkomst schorsen of de overeenkomst opzeggen indien u in gebreke bent gesteld bij deurwaardersexploot of bij een bij de post aangetekende brief.

De schorsing van de dekking of de opzegging gaat in na het verstrijken van een termijn van 15 dagen te rekenen vanaf de dag volgend op de betekening of de afgifte ter post van de

aangetekende brief.

2. Als de dekking geschorst werd, maakt uw betaling van de achterstallige premies, in voorkomend geval vermeerderd met de intresten, zoals bepaald in de laatste aanmaning of gerechtelijke uitspraak, een einde aan die schorsing.

De wederinvoegstelling van de waarborg neemt aanvang de dag volgend op de datum dat wij het betrokken bedrag hebben ontvangen te 0 uur.

3. Wanneer wij onze verplichting tot het verlenen van dekking geschorst hebben, kunnen wij de overeenkomst nog opzeggen indien wij ons dit recht voorbehouden hebben in de ingebrekestelling bedoeld in punt 1; in dat geval wordt de opzegging, ten vroegste 15 dagen te rekenen vanaf de eerste dag van de schorsing, van kracht. Indien wij ons die mogelijkheid niet hebben voorbehouden, geschiedt de opzegging mits een nieuwe aanmaning die gestuurd wordt overeenkomstig punt 1.
4. De schorsing van de dekking doet geen afbreuk aan ons recht de later nog te vervallen premies te eisen op voorwaarde dat u in gebreke werd gesteld overeenkomstig punt 1. Ons recht wordt evenwel beperkt tot de premies voor 2 opeenvolgende jaren.

### HOOFDSTUK 3 PREMIEKREDIET

---

#### Art. 49

---

In geval van opzegging van de overeenkomst op welke gronden ook, worden de betaalde premies met betrekking tot de verzekerde periode na het van kracht worden van de opzegging terugbetaald, desgevallend binnen een termijn van 15 dagen vanaf de inwerkingtreding van de opzegging.

Bij gedeeltelijke opzegging of bij enige andere vermindering van de verzekeringsprestaties, is die bepaling alleen van toepassing op het gedeelte van de premie dat betrekking heeft op en in verhouding staat tot die vermindering.

## TITEL 7 - SCHADEGEVALLEN

### HOOFDSTUK 1 VERPLICHTINGEN VAN DE VERZEKERDE

---

#### Art. 50

---

U moet:

1. alle redelijke voorzorgsmaatregelen nemen om een schadegeval te voorkomen en de gevolgen ervan te beperken;
2. a. ons elk schadegeval zo vlug mogelijk schriftelijk aangeven en dit ten laatste binnen de 8 dagen waarin u er kennis van gehad hebt of er redelijkerwijs kennis had moeten van hebben.  
De aangifte moet zoveel mogelijk de oorzaken, de omstandigheden en de mogelijke gevolgen van het schadegeval vermelden evenals alle verzekeringen die op dezelfde risico's betrekking hebben met vermelding van de verzekerde bedragen en de naam van de verzekeraars;
- b. als het schadegeval op een diefstal of een poging tot diefstal slaat (art. 2.7 en 13), een daad van vandalisme of kwaadwilligheid (art. 2.10),
  - onmiddellijk klacht neerleggen bij de gerechtelijke- of politieoverheden;
  - in geval van diefstal van effecten aan toonder, van cheques of andere effecten, onmiddellijk verzet aantekenen;
  - ons het schadegeval binnen de 24 uur aangeven en ons het nummer van het proces-verbaal verstrekken dat door de bevoegde overheden werd opgesteld;
3. zonder uitstel een omstandige staat van raming van de schade aan ons overmaken samen met alle bewijsstukken en met alle andere nuttige inlichtingen, zoals de identiteit van de andere eigenaars dan uzelf.  
U moet eveneens antwoorden op de aanvragen die geformuleerd worden om de omstandigheden en de omvang van de schade te bepalen;
4. vermijden om onnodig en op eigen initiatief het beschadigde goed te wijzigen en zo de vaststelling van de oorzaken van het schadegeval of de schatting van de schade te bemoeilijken;
5. bij schadegeval waarbij één van de door deze overeenkomst gedekte aansprakelijkheden betrokken is,
  - a. ons onmiddellijk na de kennisgeving, de betekening of de terhandstelling ervan iedere gerechtelijke of buitengerechtelijke akte bezorgen, voor de rechtbanken verschijnen, u aan de door de rechtbank bevolen onderzoeksmaatregelen onderwerpen en alle door ons gevraagde procedures vervullen. Wij behouden ons het recht voor de leiding van het burgerlijk geding en van alle onderhandelingen met



derden op ons te nemen en de vrijheid om het strafrechtelijk geding te volgen;

- b. U onthouden van iedere erkenning van aansprakelijkheid, van iedere dading, van iedere vaststelling van schade en van iedere betaling of belofte van schadevergoeding. De erkenning van een louter materieel feit of het verstrekken van eerste geldelijke of medische hulp kunnen voor ons geen grond opleveren om onze dekking te weigeren;
6. afzien van, zonder ons akkoord, van onze rechten ten aanzien van de aansprakelijken of de borggen op te geven;
7. bij een schadegeval dat slaat op de waarborg arbeidsconflicten en aanslagen (art. 5) of de saneringskosten van het door mazout verontreinigde terrein (art. 9.A.5), binnen de kortste tijd de nodige stappen doen bij de bevoegde overheden om de schade te vergoeden die door de goederen geleden wordt. De door ons verschuldigde vergoeding wordt slechts betaald als het bewijs geleverd wordt dat hiertoe het nodige gedaan werd. De begunstigde van de vergoeding verbindt zich ertoe de door de overheden gestorte vergoeding aan ons af te staan voorzover het om een vergoeding gaat die in uitvoering van deze overeenkomst reeds door ons voor dezelfde schade betaald werd.

## HOOFDSTUK 2 NIET NAKOMEN VAN VERPLICHTINGEN

### Art. 51

1. Indien u één van de verplichtingen die u opgelegd worden door artikel 50 niet nakomt en er daardoor een nadeel ontstaat voor ons, kunnen wij aanspraak maken op een vermindering van onze verzekeringsprestatie tot beloop van het door onze geleden nadeel. Wij kunnen onze dekking weigeren, indien u de bedoelde verplichtingen niet bedrieglijk opzet niet bent nagekomen.
2. Indien u een in de overeenkomst opgelegde verplichting niet hebt nageleefd wordt u geheel of gedeeltelijk uit uw recht op vergoeding ontzet, mits er een oorzakelijk verband bestaat tussen de tekortkoming en het schadegeval.

## HOOFDSTUK 3 EVALUATIEBASIS

### Art. 52

A. Voor de schatting van de schade aan de verzekerde goederen en van de waarde van de verzekerde goederen, gebeuren de ramingen op de hiernavolgende basis op de dag van het schadegeval:

1. in nieuwwaarde voor het gebouw en de inboedel, onder aftrek van de slijtage, van een beschadigd goed of van het beschadigde deel van een goed dat 30 % overschrijdt.

Wat de schadegevallen betreft die te wijten zijn aan de werking van elektriciteit, die de elektrische en elektronische apparaten en installaties aantasten, gebeurt de evaluatie van de schade aan deze goederen en de waarde ervan op basis van:

- in geval van totaal verlies (d.w.z. als de herstellingskosten meer dan 75 % van de werkelijke waarde van het apparaat of de installatie op het ogenblik van het schadegeval (bedragen): de nieuwwaarde van het beschadigde toestel of installatie (of indien dit niet meer beschikbaar is op de markt, een ander gelijkaardig toestel of installatie) op het ogenblik van het schadegeval, onder aftrek, vanaf de ouderdom van 8 jaar (bouwjaar inbegrepen), van een vast waardeverminderingpercentage van 5 % per bijkomend jaar);
- in geval van gedeeltelijke schade: de totale kosten van de herstellingen (vervangstukken, werkuren, verplaatsingskosten).

Zonder afbreuk te doen aan het toepassen van de contractuele vrijstelling, zal de uiteindelijke vergoeding nooit hoger zijn dan de nieuwwaarde op het ogenblik van het schadegeval van een apparaat of installatie met gelijkaardige prestaties;

2. in werkelijke waarde voor:
  - het materieel;
  - de motorvoertuigen die geen koopwaar vormen;
  - de kleren en het linnengoed;
3. in vervangingswaarde voor kostbare voorwerpen (staven edel metaal uitgesloten). Er wordt geen rekening gehouden met de waardevermindering die een paar of een stel voorwerpen of een reeks boeken omwille van hun onvolledigheid zouden kunnen ondergaan. De schatting van juwelen gebeurt

nochtans in nieuwwaarde;

4. volgens de laatste officiële koers van de Beurs van Brussel, die het schadegeval voorafgaat, voor de waarden; zo niet volgens hun verkoopwaarde;
  5. op basis van de dagprijs voor de huis- en fokdieren, zonder rekening te houden met hun wedstrijd- of competitiewaarde;
  6. op basis van de prijs van hun materiële wedersamenstelling (opzoekings- en studiekosten uitgesloten) voor de documenten, handelsboeken, fotografische negatieven, plannen en ontwerpen, magneetbanden en andere gelijkaardige informatiedragers gebruikt in het kader van de uitoefening van uw beroep.
- B. Voor de aansprakelijkheidsverzekeringen gebeurt de schatting in werkelijke waarde.

De hoger voorziene ramingen omvatten de belasting op de taksen en rechten, in de mate waarin ze niet afgetrokken of teruggekregen kunnen worden.

## HOOFDSTUK 4 EXPERTISE

### Art. 53

1. Als over de schatting van de schade aan de verzekerde goederen niet in der minne wordt overeengekomen, gebeurt ze door 2 experts. De ene wordt door u aangesteld, de andere door ons. Bij betwisting stellen deze experts een 3de expert aan, met wie ze dan bij meerderheid van stemmen beslissen. Bij gebrek aan een meerderheid, zijn de besluiten van die 3de expert doorslaggevend.
2. Benoemt één van de partijen haar expert niet of als de 2 experts het niet eens worden over de keuze van de 3de, wordt deze laatste op verzoek van de meest gereede partij benoemd door de Voorzitter van de Rechtbank van Eerste Aanleg die, gezien de ligging van de goederen waaromtrent er betwisting ontstaan is, territoriaal bevoegd is.
3. Als de experts of één van hen hun opdracht niet vervullen, of hem zonder geldige reden niet binnen de gestelde termijn uitvoeren, worden de experts die degenen die tekortschieten vervangen - bij gebrek aan overeenkomst tussen de partijen - op verzoek van de meest gereede partij, door de Voorzitter van de Rechtbank van Eerste Aanleg aangesteld die, gezien de ligging van de goederen, territoriaal bevoegd is.

4. De experts zijn van alle gerechtelijke formaliteiten vrijgesteld; zij overhandigen aan elke partij een exemplaar van het verslag.

Hun beslissing is soeverein en onherroepelijk. Onder voorbehoud van de in art. 22.2 voorziene bepalingen, draagt elke partij de kosten en honoraria van haar expert. De aanstellingskosten, de honoraria en de kosten van de 3de expert worden door elk van de partijen voor de helft gedragen.

5. De expertise of elke andere handeling die verricht wordt om het bedrag van de schade vast te stellen, doet in niets afbreuk aan de rechten en uitzonderingen die wij kunnen invoeren.

## HOOFDSTUK 5 VRIJSTELLING

### Art. 54

1. Van het bedrag van de stoffelijke schade wordt, voor de eventuele toepassing van de evenredigheidsregel waarvan sprake in artikel 56 en in voorkomend geval voor toepassing van de vergoedingslimieten, een vrijstelling afgetrokken.  
Behoudens andersluidende bepaling bedraagt die vrijstelling 207,87 EUR per schadegeval; ze bedraagt 1.022,99 EUR voor de waarborgen overstroming, overlopen of opstuwten van openbare of private rioleringen en afvloeiën van water.
2. Als het schadegeval zowel de toepassing van een aansprakelijkheidswaarborg als van een waarborg van eigen schade voor gevolg heeft, wordt de vrijstelling eerst toegepast op de aansprakelijkheidswaarborg.

## HOOFDSTUK 6 OVERDRAAGBAARHEID

### Art. 55

Voor zover het contract afzonderlijke kapitalen vermeldt en het op goederen slaat die tot éénzelfde geheel behoren en die zich op éénzelfde plaats bevinden en als bij schadegeval blijkt dat sommige verzekerde bedragen groter zijn dan die, die voortvloeien uit de in art. 52 voorziene schattingsregels, wordt het overschot verdeeld over de al dan niet beschadigde goederen die voor dezelfde gevaren onvoldoende zijn verzekerd, en dit naar rata van de tekorten van de bedragen en evenredig met de toegepaste premievoeten.

Voor het gevaar diefstal is de overdraag-

baarheid enkel op de voor inhoud verzekerde bedragen van toepassing.

## HOOFDSTUK 7 EVENREDIGHEIDSREGEL

### Art. 56

A. Indien op de dag van het schadegeval en niettegenstaande de eventuele toepassing van de overdraagbaarheid waarvan sprake in art. 55, het verzekerde bedrag lager is dan het bedrag dat verzekerd had moeten zijn overeenkomstig de in het contract overeengekomen schattingsregels (art. 52), zijn wij slechts gehouden tot het betalen van een schadevergoeding ten belope van de verhouding die bestaat tussen het werkelijk verzekerd bedrag en het bedrag dat verzekerd had moeten zijn. Die regel wordt de evenredigheidsregel van de bedragen genoemd.

B. Indien de verzekering op een woning slaat waarvan u eigenaar bent of huurder van de totaliteit en het contract geïndexeerd is, wordt de evenredigheidsregel van de bedragen in de volgende gevallen niet op het opgegeven gebouw toegepast:

- het door ons voorgestelde evaluatiesysteem wordt op de gegeven woning toegepast: u hebt het evaluatiesysteem correct ingevuld en de verkregen bedragen verzekerd. Wij beschouwen het evaluatierooster als correct ingevuld, indien er bij schade geen afwijking op deze bedragen is van meer dan 10%. Het is aan ons te bewijzen dat wij U dit systeem hebben voorgesteld.
- bij het sluiten van het contract werd het bedrag door een gemeenschappelijk op uw kosten aangewezen expert vastgelegd van wie het verslag integrerend deel uitmaakt van het contract;

In de loop van het contract, als de opgegeven woning het voorwerp uitmaakt van opbouw-, verbouwings- of inrichtingswerken of als aan de woonvertrekken een andere bestemming gegeven wordt dan die, die in het evaluatierooster vermeld is, moet u een aanpassing van het contract vragen als die wijzigingen tot ontoereikendheid van de verzekerde bedragen leiden. Doet u dat niet, dan wordt de evenredigheidsregel van de bedragen opnieuw hersteld.

C. De evenredigheidsregel van de bedragen is nooit van toepassing:

- als de ontoereikendheid van het

verzekerde bedrag niet meer bedraagt dan 10 % van het bedrag dat verzekerd had moeten zijn;

- op de door de huurder van een deel van het gebouw of door de gebruiker van een deel van het gebouw in aansprakelijkheid verzekerde bedragen die minstens overeenstemmen met:

- hetzij de werkelijke waarde van het deel dat u in het aangeduide gebouw huurt of gebruikt;
- hetzij 20 maal:
  - de jaarlijkse huurprijs, vermeerderd met de lasten;
  - de jaarlijkse huurwaarde van de gebruikte delen, verhoogd met de lasten.

Indien u lagere bedragen verzekert, wordt de evenredigheidsregel toegepast in de verhouding die bestaat tussen:

- de werkelijk verzekerde bedragen en
- een bedrag dat overeenstemt met 20 maal de jaarlijkse huurprijs verhoogd met de lasten, of wanneer het gebouw niet is gehuurd, 20 maal de jaarlijkse huurwaarde van de gebruikte gedeelten vermeerderd met de lasten, zonder dat het op die wijze verkregen bedrag de werkelijke waarde van het gedeelte dat de verzekerde in het aangeduide gebouw huurt of gebruikt, mag overschrijden.

De lasten waarvan hoger sprake omvatten niet de kosten van water-, gas- of elektriciteitsverbruik of die m.b.t. de verwarming. Als ze forfaitair in de huurprijs begrepen zijn, worden ze ervan afgetrokken;

- op de verzekering van de burgerrechtelijke aansprakelijkheid ten aanzien van derden (verhaal van derden, burgerrechtelijke aansprakelijkheid gebouw);
- de bijkomende waarborgen voorzien in de artikelen 20 en 22;
- op de verzekering op absoluut eerste risico, te weten een ten belope van een bepaald bedrag toegestane verzekering, ongeacht de waarde van de opgegeven goederen;
- op de verzekering in aangenomen waarde.

## HOOFDSTUK 8 VERGOEDING

### Art. 57 - BEPALING VAN DE VERGOEDING

De vergoeding wordt berekend door de geschatte waarde van de schade te beschrijven zoals beschreven in artikel 52. Op dat bedrag worden achtereenvolgens de vrijstelling en, desgevallend de evenredigheidsregel toegepast.

### Art. 58 - BETALING VAN DE VERGOEDING, TERMIJNEN EN BEDRAGEN

A. Wij betalen het bedrag tot dekking van de kosten van huisvesting en van andere eerste hulp ten laatste binnen vijftien dagen die volgen op de datum van aangifte van de mededeling van het bewijs dat deze kosten werden gemaakt.

Wij betalen het gedeelte van de vergoeding dat zonder betwisting bij onderling akkoord tussen de partijen is vastgesteld binnen dertig dagen die volgen op dit akkoord. In geval van betwisting van het bedrag van de schadevergoeding, stelt u een expert aan die in samenspraak met ons het bedrag van de schadevergoeding zal vaststellen. Indien er dan nog geen akkoord bereikt wordt, stellen beide experts een derde expert aan. De definitieve beslissing over het bedrag van de schadevergoeding wordt dan door de experts genomen met meerderheid van de stemmen.

De beëindiging van de expertise of de vaststelling van het bedrag van de schade moet plaatsvinden binnen negentig dagen die volgen op de datum waarop u ons op de hoogte hebt gebracht van de aanstelling van uw expert.

De schadevergoeding moet betaald worden binnen dertig dagen die volgen op de datum van de beëindiging van de expertise of, bij gebreke daarvan, op de datum van de vaststelling van het schadebedrag.

De termijnen hierboven worden opgeschorst in de volgende gevallen:

- U hebt op de datum van sluiting van de expertise niet alle verplichtingen vervuld die u door de verzekeringsovereenkomst zijn opgelegd. In dit geval beginnen de termijnen pas te lopen vanaf de dag die volgt op de dag waarop u de genoemde contractuele verplichtingen bent nagekomen;
- het gaat over een diefstal of er bestaan vermoedens dat het schadegeval opzettelijk veroorzaakt kan zijn door u of de verzekeringsbegunstigde. In dit geval behouden wij ons het recht voor om vooraf kopie van het strafdossier te nemen. Het verzoek om kennis ervan te

mogen nemen moet uiterlijk binnen dertig dagen na de afsluiting van de door ons bevolen expertise geformuleerd worden. Indien u of de begunstigde die om vergoeding vraagt niet strafrechtelijk wordt vervolgd, moet de eventuele betaling geschieden binnen dertig dagen nadat wij kennis genomen hebben van de conclusies van het genoemde dossier;

- het schadegeval is veroorzaakt door een natuurramp. In dit geval kan de Minister bevoegd voor Economische Zaken de termijnen verlengen.

B. Bovendien

1. als u gebruik gemaakt hebt van het evaluatiesysteem dat wij u voorstellen, als het verzekerde bedrag minstens het bedrag bereikt dat voortvloeit uit de correcte toepassing van dat systeem en als het contract geïndexeerd is, als bij expertise vastgesteld wordt dat het werkelijk verzekerd kapitaal minder draagt dan de nieuwwaarde, of naargelang het geval, dan de werkelijke waarde van het gebouw:
  - a. betalen wij in de veronderstelling dat de verzekering op een gebouw in eigendom slaat, in geval van wederopbouw van het verzekerd gebouw op dezelfde plaats, een bijkomende vergoeding zodanig dat als de kosten voor de wederopbouw minstens de bij expertise vastgestelde kostprijs (in nieuwwaarde of in werkelijke waarde, naargelang het geval) bereiken, de totale vergoeding die met die kostprijs overeenstemt;
  - b. in de veronderstelling dat de verzekering op een gehuurd of gebruikt lokaal gebouw slaat, betalen wij een bijkomende vergoeding zodanig dat de totale vergoeding tot beloop van het bij expertise vastgestelde bedrag de aansprakelijkheid van de huurder of van de gebruiker kan dekken voor de schade aan dat gebouw;
2. als u in hoedanigheid van huurder van een deel van het gebouw of gebruiker van een deel van het gebouw handelt en een bedrag hebt laten verzekeren dat minstens gelijk is aan datgene dat vastgesteld werd overeenkomstig de bepalingen van art. 56 en als het contract bovendien geïndexeerd is, verbinden de wij ons ertoe dat de vergoeding het geheel van de aansprakelijkheid van de huurder of de gebruiker dekt voor de schade aan dat gebouw.

In die gevallen worden de bijkomende waarborgen uitsluitend op basis van het

verzekerd bedrag berekend zonder rekening te houden met de uitwerking van bovenvermelde littera B.

Als u bij de afsluiting van de expertise of, bij gebrek, op de datum waarop het bedrag van de schade werd vastgesteld, één van de verplichtingen die u door dit contract worden opgelegd niet hebt nageleefd, begint de hoger vermelde termijn van 30 dagen slechts te lopen vanaf de dag die volgt op de dag waarop u die verplichtingen bent nagekomen, tenzij het niet naleven te wijten is aan een oorzaak die u niet ten laste kan worden gelegd.

### Art. 59 - AFWIJINGEN

Als de vaststelling van de vergoeding of de verzekerde aansprakelijkheden betwist worden, moet de betaling van de eventuele vergoeding geschieden binnen de 30 dagen die volgen op de afsluiting van de genoemde betwistingen.

### Art. 60 - INDEXERING VAN DE VERGOEDING VOOR GEBOUW

Indien het contract de indexering van de verzekerde bedragen voorziet, wordt de vergoeding voor het beschadigde gebouw, berekend op de dag van het schadegeval, aangepast in functie van de eventuele verhoging van het laatste ABEX-indexcijfer dat op het ogenblik van het schadegeval gekend was en gedurende de normale wederopbouwperiode, die begint te lopen vanaf de datum van het schadegeval. De totale vergoeding die op die wijze verhoogd werd, mag niet meer bedragen dan 120 % van de oorspronkelijk vastgestelde vergoeding en mag de totale kostprijs van de wederopbouw niet overschrijden.

### Art. 61 - VOORRECHTEN EN HYPOTHEKEN

Opdat hij de vergoeding voor het gebouw zou kunnen ontvangen, dient de begunstigde te kunnen bewijzen dat er geen hypothecaire of bevoorrechte schuldvordering bestaat. Indien hij dat niet kan, moet hij ons een bewijs voorleggen waarin de schuldeisers hem de toestemming geven om de vergoeding te ontvangen. Deze verplichting vervalt wanneer de goederen volledig heropgebouwd worden.

### Art. 62 - AFSTAND

1. U mag in geen geval afstand doen van de beschadigde goederen. Wij mogen ze overnemen, vervangen of laten herstellen.
2. Indien gestolen verzekerde voorwerpen

worden teruggevonden, dient u ons hierover onmiddellijk in te lichten.

Binnen de limieten die bepaald worden in het artikel 13:

- indien de vergoeding op dat ogenblik nog niet werd betaald, zal ze slechts verschuldigd zijn voor de beschadigingen die eventueel door die voorwerpen geleden werden;
- mag u, indien de vergoeding betaald werd, in afwijking van wat in punt 1 voorzien is, de teruggevonden voorwerpen binnen de 30 dagen aan ons afstaan. Als ze niet worden afgestaan, dient de betaalde vergoeding, eventueel verminderd met de vergoeding voor de schade die door de voorwerpen opgelopen werd, binnen de 30 dagen van de teruggave van de voorwerpen ons terugbetaald te worden.

---

#### Art. 63 - TAKSEN

---

De belastingen en rechten worden terugbetaald in de mate dat u hun betaling rechtvaardigt.

---

#### Art. 64 - SUBROGATIE EN VERHAAL

---

1. a. Door het enkel bestaan van dit contract treden wij in de rechten en verplichtingen van de begunstigde van de vergoeding.
- b. Op straffe van alle recht op dekking te verliezen kan u zonder onze toestemming niet afzien van verhaal tegen de aansprakelijken of borgen. Als wij evenwel de begunstigde vergoed hebben, beschikken wij over verhaalsrecht tegen u om die vergoedingen te recupereren.
2. Behoudens bij kwaadwilligheid verzaken wij aan alle verhaal tegen:
  - uw bloedverwanten in dalende of opgaande lijn, uw echtgenoot, uw aanverwanten in rechte lijn, uw gasten en uw huispersoneel;
  - de naakte eigenaars en vruchtgebruikers die samen door het contract verzekerd zijn;
  - de mede-eigenaars die samen door het contract verzekerd zijn;
  - de personen of organismen ten opzichte van wie een door u toegestane afstand van verhaal ter onze kennis gebracht werd en door ons geaccepteerd werd;

- de leveranciers van door kabels verdeelde elektrische stroom, geluid, beeld en door leidingen verdeeld gas, stoom, water alsmede de organismen ten opzichte waarvan u afstand van verhaal hebt moeten doen;
  - uw verhuurder indien het huurcontract in die afstand van verhaal voorziet;
  - U voor de schade aan de goederen die u worden toevertrouwd of die u voor rekening van derden verzekert, behoudens voor het gebouw waarvan u huurder of gebruiker zou zijn.
3. Iedere verzaking aan verhaal door ons heeft pas uitwerking in de mate waarin de aansprakelijke niet gedekt is door een verzekering die de aansprakelijkheid dekt of zelf geen enkel verhaal kan uitoefenen tegen eender welke andere aansprakelijke.
  4. Wanneer wij tegenover derden gehouden zijn hebben wij, buiten iedere andere mogelijke vordering waarover wij beschikken, een recht van verhaal op u en, indien daartoe grond bestaat, op de verzekerde die niet de verzekeringnemer is, voor zover wij volgens de wet of de verzekeringsovereenkomst de prestaties hadden kunnen weigeren of verminderen.





Horizontal dotted lines for text entry, partially obscured by a large orange graphic on the right side of the page.



A series of horizontal dotted lines spanning the width of the page, providing a template for text entry.



VIVIUM N.V.  
Lid van de P&V groep

Koningsstraat 153 - 1210 Brussel  
TEL. +32 (0)2 406 35 11 - FAX +32 (0)2 406 35 66

BANK 320-0002736-90  
IBAN BE34 3200 0027 3690  
BIC BBRUBEBB

BTW BE 0404.500.094 RPR Brussel  
Onderneming toegelaten onder code 0051  
voor de takken Brand en Andere schade aan goederen  
(Besluit van de CBFA van 27 september 2007, B.S. van 11 oktober 2007).